

Rapport d'activité

2019

UNE INSTITUTION DE RÉFÉRENCE DE LA SANTÉ
DE L'ADOLESCENT.E ET DU JEUNE ADULTE



www.fsef.net

Vue extérieure de la nouvelle clinique FSEF à Vitry-le-François.

FONDATION **SANTÉ**
DES **ÉTUDIANTS**
DE FRANCE 

04 La Fondation Santé des Étudiants de France

Chiffres clés

Faits marquants

20 Ses missions : des soins et des études, prévention, formation, insertion, promotion sociale des jeunes, garantir la qualité des pratiques, recherche et innovation

Assurer des soins et des études

Développer des missions de prévention, de formation, d'insertion, de promotion sociale des jeunes

Garantir la qualité des pratiques

Rechercher et innover pour l'ensemble de nos pratiques

38 Ses moyens : financiers, ressources humaines, stratégie, patrimoine, système d'information

Les moyens financiers

Ressources humaines

Stratégie

Patrimoine

Système d'information

50 Sa gouvernance

La gouvernance

Les commissions

Les établissements et la direction générale

2019 : un nouveau projet stratégique et déjà de nombreuses réalisations

Ce rapport d'activité montre l'intensité de l'activité de la FSEF en 2019, l'importance des projets menés, mis en œuvre, réussis. La FSEF a été au rendez-vous en 2019.

Nous avons d'abord conçu collectivement Fondation 2023, le nouveau cadre stratégique qui nous guidera ces prochaines années, avec de nouvelles ambitions. La FSEF renforce son positionnement comme institution de référence de la santé de l'adolescent et du jeune adulte. Elle s'en donne les moyens, notamment en adaptant son offre, en répondant à de nouveaux besoins, en s'implantant sur de nouveaux territoires. Elle investit encore davantage sur la qualité, la recherche et l'innovation, et plus généralement, elle fait évoluer son organisation pour favoriser la dynamique collective FSEF.

Les premières mises en œuvre de ces nouvelles orientations ont été nombreuses, dès cette année 2019 : la création de nouveaux services hospitaliers ou ambulatoires, davantage de présence dans la recherche, de très nombreux investissements lourds dans notre patrimoine immobilier pour le moderniser et l'adapter, le lancement du projet de nouveau système d'information patients... Le travail collectif et transversal dans la Fondation, fonctionne et dynamise nos actions.

2019 a aussi été riche sur le plan du dialogue social, avec plusieurs accords signés. Notamment, un accord d'intéressement qui, si les finances de la Fondation le permettent, redistribue de manière égalitaire une partie de ces résultats. Cela a été fait pour la première fois cette année. 2019 a aussi permis de redéfinir l'organisation du dialogue social avec la mise en œuvre négociée des nouvelles institutions, les comités sociaux et économiques (CSE) ainsi que l'organisation d'élections en fin d'année. La Fondation sait investir dans le dialogue social.

A l'heure où ces lignes sont écrites, la crise COVID 19 a profondément touché le système sanitaire français. La Fondation a passé cette première phase de la crise avec beaucoup de force et de solidarité. L'approche coordonnée, pour faire face à la crise, pour arbitrer les conduites à tenir ou les décisions en matière de ressources humaines, a été un atout et illustre avec plus de force un certain nombre d'enjeux portés au sein de notre projet stratégique Fondation 2023.

L'année 2019 a donc été une année charnière. La Fondation a redéfini collectivement son projet, ses objectifs. La dynamique se sent, autour des patients. L'implication des salarié.es et personnes travaillant au sein de la Fondation a été une nouvelle fois déterminante, c'est ce collectif qui mènera avec succès la Fondation vers ces nouveaux objectifs, cette ambition d'être une institution de référence de la santé de l'adolescent et du jeune adulte.

Vincent BEAUGRAND
Directeur général

Christian FORESTIER
Président

La Fondation Santé des Étudiants de France

➤ Quelques chiffres et faits marquants de l'année 2019



Rapport d'activité

2019

➤ CHIFFRES CLÉS

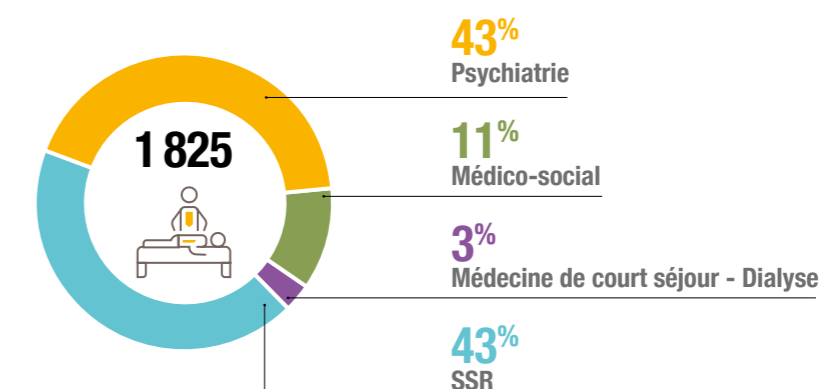
26 établissements sanitaires et médico-sociaux

➤ 74% des patients (SSR et PSY) ont entre 10 et 25 ans

La Fondation gère **1 825 lits et places**

Répartition des lits et des places en 2019

- 1 574 lits et places consacrés aux activités sanitaires
- 28 places de dialyse
- 251 places pour les activités médico-sociales



SSR : SOINS DE SUITE ET DE RÉADAPTATION
MCO : MÉDECINE CHIRURGIE OBSTÉTRIQUE

La Fondation a généré **371 453 journées ou séances**

Descriptif de l'activité de la Fondation

- 4 443 journées en Médecine de Court Séjour (MCO : Médecine Chirurgie Obstétrique)
- 21 688 séances de dialyse
- 167 195 journées de Soins de Suite et de Réadaptation - SSR
- 167 612 journées en psychiatrie en temps complet et partiel

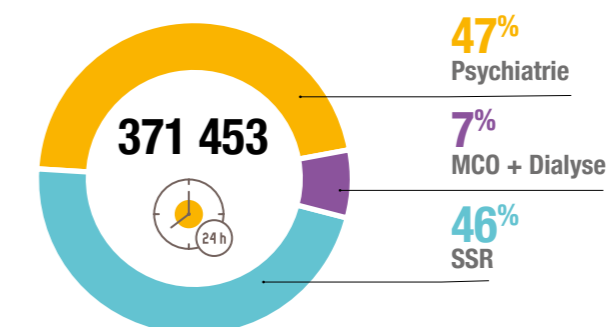
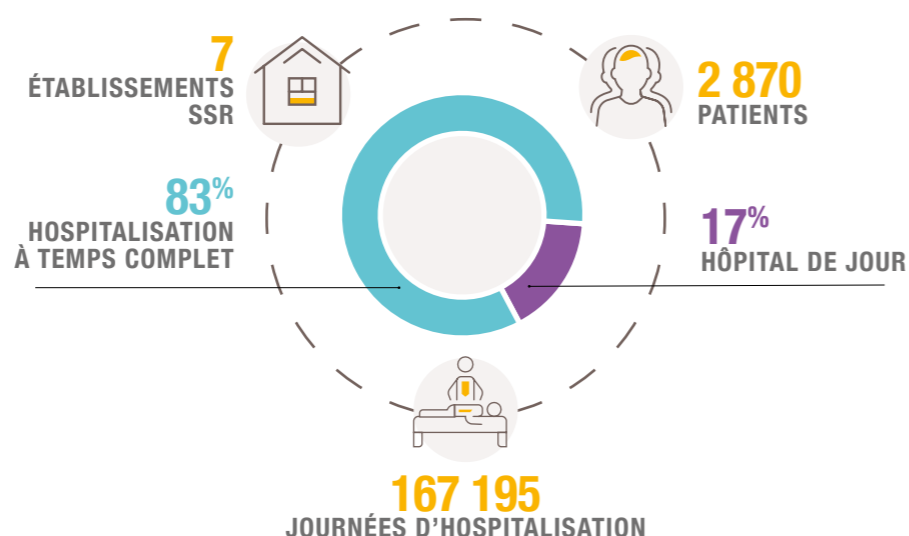


SCHÉMA POIDS DES JOURNÉES ET SÉANCES DE DIALYSE RÉALISÉES EN 2019 PAR ACTIVITÉ (HORS CONSULTATIONS, RELAIS ET CATT) - SOURCE PMSI

Les activités Soins de Suite et de Réadaptation (SSR)

Les 7 établissements de la Fondation ayant une activité SSR ont pris en charge au total **2 870 patients** générant **167 195 journées** d'hospitalisation dont :

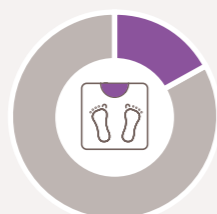
- 83% en hospitalisation temps complet
- 17% en hôpital de jour



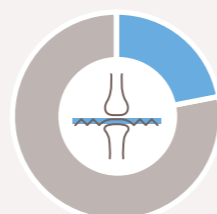
L'activité en SSR se concentre principalement sur 3 grands types d'affections pour 73% des journées :



33%
Affections du système nerveux (traumatisés crâniens, blessés médullaires...)



17%
Affections liées aux troubles métaboliques et nutritionnels (anorexie, obésité, diabète...)



22%
Affections de l'appareil locomoteur (traumatiques et non traumatiques)



En **Île-de-France**, 43% des journées d'hospitalisation en SSR des 12-17 ans hospitalisés sont réalisées dans les établissements de la Fondation.

	12 à 17 ans	18 à 25 ans
ÎLE-DE-FRANCE	43,10%	22,40%
BRETAGNE	6,40%	21,30%
RHÔNE-ALPES	3,80%	7,20%
PACA	20,20%	5,30%

% DES JOURNÉES D'HOSPITALISATION RÉALISÉES PAR LES ÉTABLISSEMENTS DE LA FONDATION PAR RAPPORT À LA PRODUCTION DE L'ENSEMBLE DES ÉTABLISSEMENTS DE LA RÉGION (DONNÉES PMSI)

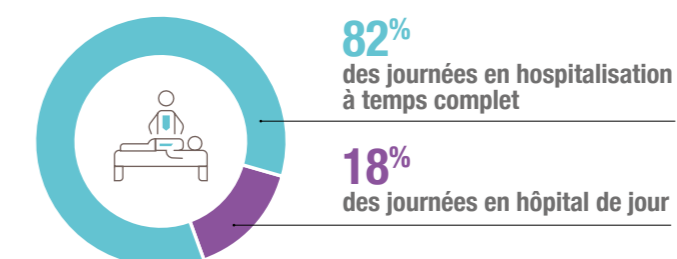
Les activités en psychiatrie

Les 9 établissements de soins psychiatriques de la Fondation, répartis sur 7 régions, ont pris en charge : **2 007 jeunes patients** générant **170 612 journées** d'hospitalisation

L'ensemble des pathologies psychiatriques est pris en charge dans nos établissements. Une forte proportion des patients sont pris en charge dans les unités soins-études.

Plusieurs types d'hospitalisation sont proposés :

- à temps plein, de longue durée en soins-études ou de courte durée pour les troubles aigus
- à temps partiel, en hôpital de jour

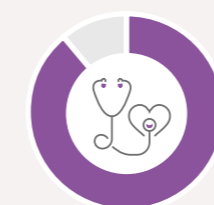


Des soins ambulatoires au sein des Relais et BAPU :

- Les 6 relais de la Fondation ont accueilli **1 900 jeunes** en 2019.
- Les 2 BAPU (Paris et Strasbourg) ont eu en consultation près de **1 500 étudiants** en 2019 représentant 9965 actes.

Profils des patients pris en charge :

Des indicateurs sont suivis afin d'évaluer la sévérité des troubles des patients (fréquences des hospitalisations, tentatives de suicide, mises en dangers, rechutes, intensité symptomatique...), le contexte psycho-social dans lequel ils évoluent (contexte social et familial : **situation de maltraitance, de traumatisme, violences, pathologies psychiatrique parentale, les difficultés de leur parcours** (retard d'accès aux soins) **et le retentissement sur l'insertion sociale** (désinsertion sociale : déscolarisation, repli social, conflits...).



89% des patients ont déjà été hospitalisés en amont de leur hospitalisation, dont 58% pour une durée supérieure ou égale à 6 mois,



46% des patients ont connu une situation de précarité financière et/ou familiale avant leur séjour,



51% des patients ont fait des tentatives de suicide,



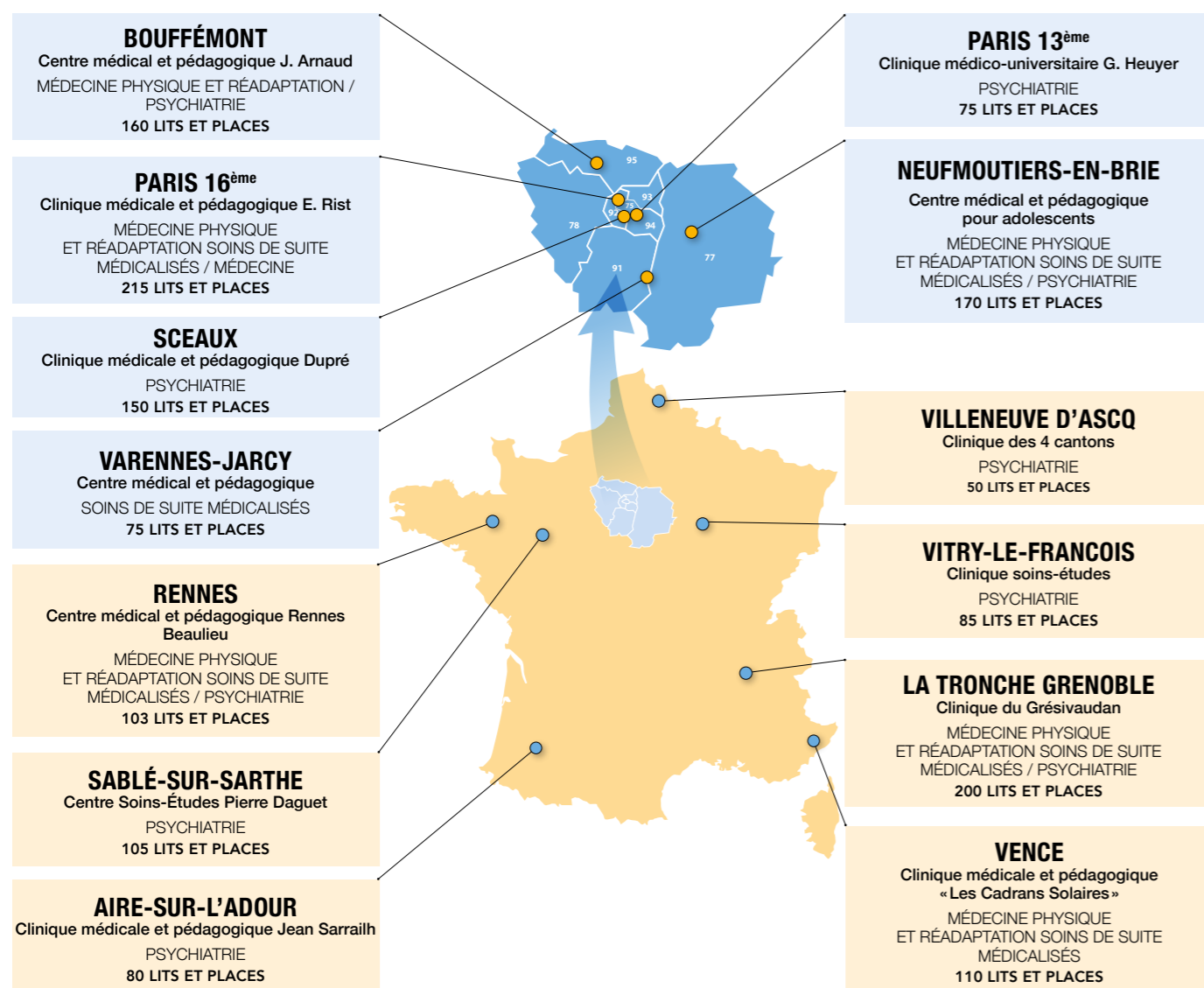
51% des patients ont connu une période de déscolarisation ou de scolarité alternative réduite (hors établissement scolaire) supérieure ou égale à 2 ans,



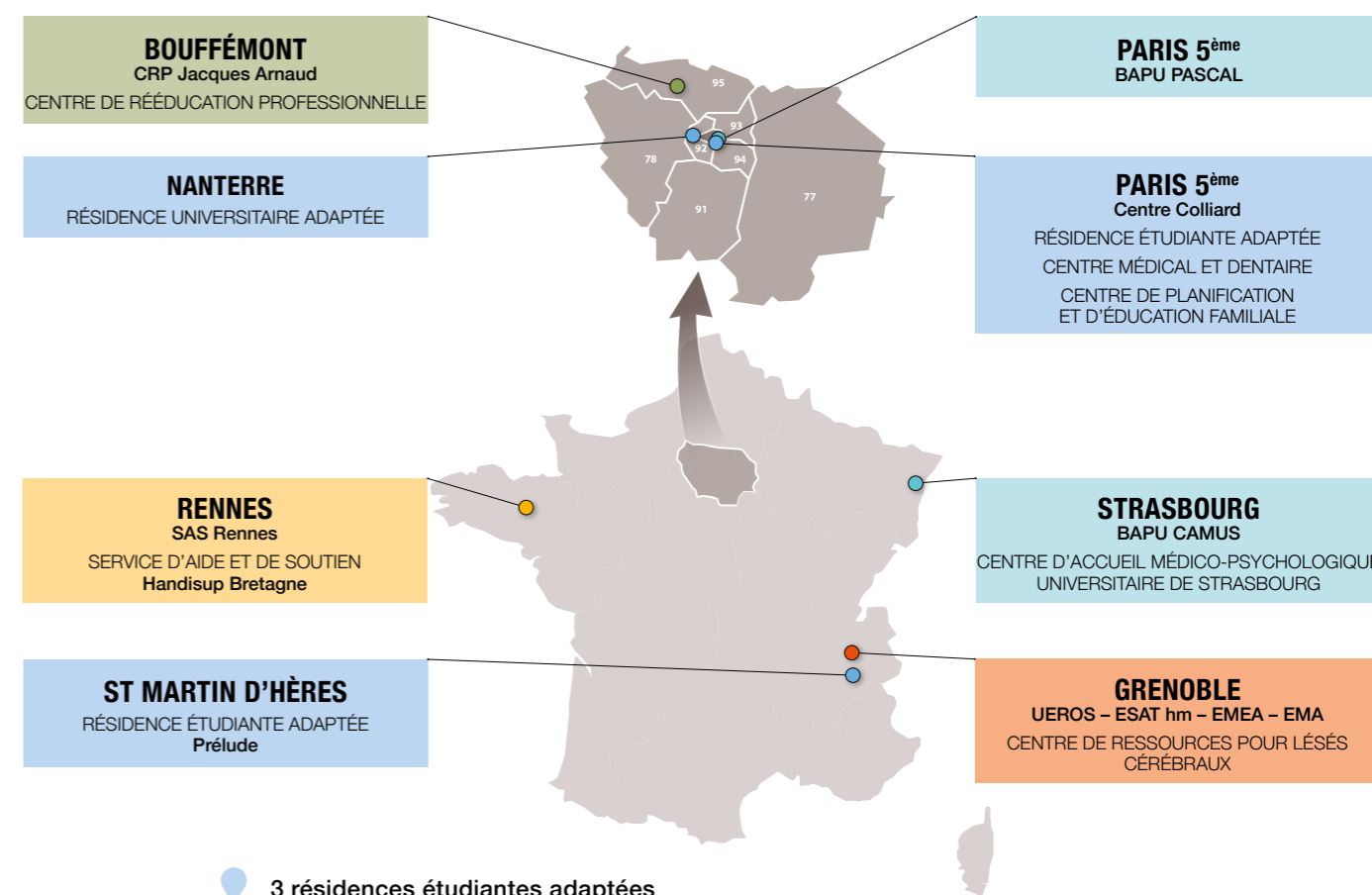
67% des patients ont connu des situations de claustrophobie ou de désocialisation,

Les lieux de prise en charge

➤ 13 établissements sanitaires



- 12 structures médico-sociales
- 1 centre médical et dentaire
- 1 Centre de planification et d'éducation familiale (CPEF)



- 3 résidences étudiantes adaptées
GRENOBLE - NANTERRE - PARIS
- 1 Service d'expérimentation à l'autonomie (S.A.S)
RENNES
- Handisup Bretagne
- 4 services organisés autour du Centre de ressources pour lésés cérébraux (CRLC)
GRENOBLE
 - 1 UEROS : unité d'évaluation, de ré-entraînement et d'orientation socioprofessionnelle
 - 1 ESAT hors les murs : établissement et service d'aide par le travail
 - 2 équipes mobiles enfants-adultes
- 1 centre de rééducation professionnelle (CRP)
BOUFFÉMONT
- 2 bureaux d'aide psychologique universitaire (BAPU)
PARIS, STRASBOURG

Les activités scolaires

➤ L'offre « Soins-Études » vise à construire avec chaque patient un projet global associant les soins à un projet éducatif et scolaire dont le but est la réinsertion sociale.

Le projet de santé prend en compte, au-delà de la dimension physique et psychique de la pathologie, la prévention, les suites des maladies, l'intégration familiale, l'insertion sociale et professionnelle, l'apprentissage de l'autonomie.

SOINS-ÉTUDES-RÉINCLUSION-INSERTION

Les études rendent à ces jeunes hospitalisés une identité adolescente ou étudiante que l'isolement social dû à la maladie leur avait fait perdre. Ils ne sont plus identifiés comme "malades" mais se réinscrivent dans les règles de vie inhérentes à toute scolarité, ils redeviennent des élèves, comme tous les jeunes de leur âge. Le lien avec cette identité scolaire, constituant de leur propre identité, leur redonne une estime de soi, la capacité de se penser et, par là-même, de se projeter vers l'avenir, dans « l'après-maladie ». L'hospitalisation n'est qu'un moment dans la vie du jeune : dès l'entrée, la sortie est préparée en vue d'une réinclusion dans l'établissement scolaire d'origine, ou dans un autre établissement en fonction du projet.

A l'admission, la situation scolaire de chaque adolescent fait l'objet d'un bilan approfondi, permettant une évaluation précise de ses acquisitions. Ce bilan prend en compte la scolarité antérieure ainsi que les conséquences de la maladie et les ruptures scolaires qui peuvent y être associées. En fonction de ce bilan et en liaison avec les équipes médicales de l'établissement, un projet pédagogique personnalisé est défini. Les enseignants affectés dans les services des études doivent mettre en œuvre le projet scolaire défini pour chaque jeune patient, avec rigueur, souplesse et subtilité. Cet accompagnement est pensé dans une logique de parcours, de projet individuel, même si l'on raisonne aussi en niveaux scolaires, en compétences, en programmes et en examens. Il s'exerce dans une configuration de classe, parfois en petit groupe dans un cadre modulaire, ou au chevet du malade lorsque sa pathologie l'empêche de croiser physiquement les autres élèves.

C'est ainsi que, dans cette logique d'accompagnement du projet pédagogique personnalisé de chaque jeune patient-élève, les directrices et directeurs des études, les équipes enseignantes et les équipes éducatives, tous les personnels de l'Éducation nationale au sein des cliniques de la Fondation font du « sur mesure », de la façon la plus individualisée possible, et non pas du « prêt à porter ».

Les dispositifs particuliers et complémentaires

- **groupe à pédagogie spécifique** destiné aux élèves ayant connu des interruptions scolaires et qui ne peuvent pas reprendre aussitôt une classe normée avec les exigences qu'elle impose
- **DERPA** : dispositif d'évaluation de remédiation pédagogique et d'accueil

Au cours de l'année scolaire 2018-2019, la participation du Ministère de l'Éducation nationale et de la Jeunesse a représenté, pour l'ensemble des établissements un volume global de **4770 heures d'enseignement hebdomadaire**, assurées par **284 enseignants** (personnes physiques), soit **264 ETP de personnels enseignants** appartenant à diverses catégories.

Concernant les personnels d'éducation, l'Éducation nationale a affecté dans les établissements au cours de cette année, 9 emplois de conseillers principaux d'éducation. Les personnels occupant les emplois de vie scolaire (18 personnes représentant 15,5 ETP) sont titulaires de divers contrats (assistants d'éducation, etc.).

Il faut également mentionner 11 ETP d'agents d'administration scolaire et universitaire.

Enfin, pour assurer l'encadrement de ces personnels, la Fondation bénéficie de 11 emplois de personnels de direction.

La totalité des moyens alloués par l'Éducation nationale représente 344 personnes correspondant à 322 équivalents temps pleins.

LES FORMATIONS PROPOSÉES



Pour le collège	de la 6 ^{ème} à la 3 ^{ème} et Unité d'enseignement adapté UEA Cycle 3 / SEGPA
Pour le lycée général et technologique	2 ^{ème} générale et technologique ; 1 ^{ères} générale et STMG / Terminales STMG
Pour le lycée Professionnel	Formation Bac Pro tertiaire en trois ans (gestion – administration) et tronc commun enseignement général toutes spécialités
Enseignement supérieur	Pour les étudiants post bac : différents modules et tutorats, adaptés aux différentes filières suivies en écoles ou à l'université, sont proposés aux jeunes ayant réussi le baccalauréat.

BEE HONEY Mini-entreprise de la clinique FSEF de Bouffémont

La mini-entreprise dénommée BEE HONEY, a pour activité principale la gestion de l'activité apicole et la commercialisation du miel récolté dans les ruches installées dans le parc de la clinique.

Elle a été créée en octobre 2016 et son activité a démarré avec 2 ruches. Nous en comptons aujourd'hui 5 avec une production en 2019 d'environ 100 kgs.

Elle est régie administrativement par les élèves de section professionnelle Bac Pro Gestion Administration. Les "mini" entrepreneurs sont acteurs et responsables de BEE HONEY comme tout salarié d'une organisation et développent, par ce biais, des compétences professionnelles, des connaissances liées à l'entreprise et à son environnement, et un savoir-être spécifique au monde du travail.

Les élèves de GPS (Groupe Personnalisé de Scolarisation), accompagnés de leur enseignant et en partenariat avec un apiculteur bénévole, s'occupent de la récolte du miel et de sa mise en pot.

La vente du miel est proposée deux fois par an au personnel. Les bénéfices sont utilisés pour l'entretien des ruches et l'achat de matériel lié au miel. Ces profits peuvent également être utilisés dans le cadre des activités pédagogiques des élèves sous forme de participation financière.

BEE HONEY souhaite diversifier son activité, toujours liée au miel, avec entre autre, la fabrication de bee wraps et de bonbons et la vente de la propolis. Nous souhaitons également être au plus près du « zéro déchet » en proposant la réutilisation des pots vides ou leur recyclage.



LES FAITS MARQUANTS 2019

Janvier

UNE NOUVELLE STRUCTURE MÉDICO-SOCIALE À RENNES : HANDISUP BRETAGNE



Depuis plusieurs années, HANDISUP Bretagne et le service d'accompagnement et de soutien (SAS) de Rennes Beaulieu collaborent dans un souci de complémentarité et ce afin d'offrir aux bénéficiaires des réponses cohérentes d'accompagnement. C'est donc tout logiquement qu'un rapprochement s'est opéré sur 2018 et s'est finalisé le 1^{er} Janvier 2019 par l'intégration des 10 salariés de cette association au sein de la FSEF. Ce service complémentaire à l'offre existante de la clinique de Rennes a pour objet de favoriser, développer et promouvoir l'insertion socio-professionnelle des jeunes en situation de handicap, qu'ils soient lycéens, en formation professionnelle, étudiants ou jeunes diplômés en Bretagne.

DIFFUSION DES RÉSULTATS ET DES APPORTS DE L'ENQUÊTE RÉALISÉE AUPRÈS DE L'ENSEMBLE DES SALARIÉS DANS LE CADRE DE « FONDATION 2023 »



Février

SIGNATURE DU CPOM ÎLE-DE-FRANCE

La signature du Contrat Pluriannuel d'Objectifs et de Moyens (CPOM) Île-de-France est le fruit d'une démarche innovante portée par l'ARS et la Fondation: cette démarche transversale (sanitaire, prévention et médico-sociale) concerne tous les établissements franciliens de la Fondation. Elle a permis d'aborder la Fondation dans son ensemble, d'en reconnaître la dimension régionale en veillant à la complémentarité des établissements.

Le CPOM concerne les structures de la Fondation en Île-de-France: **876 lits et places, et 95 places de médico-social:**

- **6 établissements de santé** assurant des activités de psychiatrie (40%), de SSR (47%), de médecine et des places de dialyse (13%), situés à Neufmoutiers (77); Bouffémont (95); Varennes-Jarcy (91); Paris 16 et Paris 13, Sceaux (92);
- **4 structures médico-sociales** (2 résidences pour étudiants en situation de handicap à Nanterre et Paris), un BAPU à Paris, un CRP à Bouffémont (95);
- **un centre de santé et un centre de planification et d'éducation familiale** (CPEF).



signature du CPOM par Christian Forestier, président de la Fondation et Aurélien Rousseau, directeur général ARS IDF



COLLOQUE FSEF AU MINISTÈRE DE LA SANTÉ

Vivre et se construire au-delà du corps abîmé et de la souffrance psychique
Avec plus de 300 participants venus de toute la France, ce colloque a rencontré un vif succès et a permis de présenter la prise en charge en soins-études aux professionnels – adresseurs – tutelles présents ainsi qu'à l'ensemble des personnels de la Fondation ayant pu faire le déplacement. Les vidéos et les actes sont sur le site internet de la FSEF www.fsef.net

Mars

VISITE A LA CLINIQUE DE RENNES DE LAURENCE MAILLART MEHAIGNERIE, DÉPUTÉE (2^e circonscription) d'Ille-et-Vilaine



« Je salue l'engagement et le professionnalisme des équipes qui entourent le directeur du centre Gilles Ulliac »

ÉCHANGE DE PRATIQUES À NEWCASTLE

Six membres de la clinique de Sablé-sur-Sarthe, 2 infirmières et 4 professeurs de l'éducation nationale, ont été accueillis du 19 au 23 mars dans les structures du New Bridges School de Newcastle. Ce séjour a été l'occasion de découvrir 5 établissements de soins et d'études différents avec un public, des problématiques et des organisations spécifiques. Les participants ont tenté de comprendre le fonctionnement des liens entre les professeurs, les soignants et les familles, les adaptations pédagogiques et l'accompagnement réalisé pour la sortie des jeunes. De nombreux moments ont également permis de retrouver ou faire connaissance avec nos partenaires Erasmus belges et polonais. Ce stage en immersion en Angleterre a aussi été l'occasion d'échanger sur notre propre fonctionnement à la clinique FSEF de Sablé sur Sarthe.

Avril

NOUVEAU PARTENARIAT CULTUREL À VILLENEUVE D'ASCQ

La clinique des 4 Cantons a démarré un partenariat avec le théâtre de la compagnie de l'oiseau mouche de Roubaix, qui emploie des comédiens professionnels, toutes et tous en situation de handicap. Les jeunes ont pu échanger avec ces professionnels et assister à une partie des répétitions de la création de la troupe.

UNE DÉLÉGATION FSEF RENCONTRE POUR LA PREMIÈRE FOIS L'ÉQUIPE DU LYCÉE FRANCOIS 1^{er} VITRY-LE-FRANÇOIS



Organisée par le proviseur du lycée de Vitry-le-François, cette soirée avait pour objectif de présenter la FSEF, sa future clinique et les spécificités pédagogiques de la Fondation aux enseignants du Lycée. Un échange qui fut intéressant et qui a démontré une grande motivation et une curiosité des enseignants sur l'approche soins-études.



CENTRE MÉDICAL ET PÉDAGOGIQUE RENNES BEAULIEU

Surpoids/obésité pédiatrique

consultations spécialisées à compter d'avril 2019

Pour des enfants et adolescents âgés de 3 à 17 ans présentant une surcharge pondérale.

Ces consultations, avec une pédiatre et/ou une diététicienne ont pour but d'aider enfants et parents à mieux comprendre les origines du surpoids. **Les conseils et l'accompagnement sont personnalisés** afin de fixer ensemble des objectifs réalisables et aider le jeune et sa famille à les atteindre.

Tous les jeudis matins de 9h à 12h30

Prix de rendez-vous de **02 99 04 47 50**

CENTRE MÉDICAL ET PÉDAGOGIQUE RENNES BEAULIEU
1^{er} étage - 41, avenue des Buttes de Coënon
35000 RENNES
medita.beaulieu@fsf.net

Toute demande de consultation devra être approuvée par un courrier médical du médecin adresseur (médecin traitant, pédiatre, médecin scolaire...)

FONDATION SANTÉ DES ÉTUDIANTS DE FRANCE

www.fsf.net/centre-rennes-beaulieu

NOUVEAU : LANCEMENT DE CONSULTATIONS OBÉSITÉ À LA CLINIQUE FSEF DE RENNES

Ces consultations, avec une pédiatre et/ou une diététicienne ont pour but d'aider enfants, adolescents de 3 à 17 ans et parents à mieux comprendre les origines du surpoids. Les conseils et l'accompagnement sont personnalisés afin de fixer des objectifs réalisables et de les aider à les atteindre.

Mai

INAUGURATION DE LA FRESQUE LOL PROJECT À VARENNES JARCY



Le lol project est un projet original et inédit qui vise à illustrer le rire et le lâcher-prise au travers d'une immense galerie de portraits sur l'instant magique du fou rire. Pour David Ken, photographe à l'origine de ce projet, le message est que l'attitude positive engendre le positif. Il a posé ses pellicules au Centre de Varennes Jarcy pour une journée de shooting en duo, ces clichés ont donné lieu à une fresque qui orne désormais l'entrée du Centre ! Ce projet original a été financé par un mécène : Grant Thorton (cabinet d'expertise comptable). Les photos sur la fresque sont un mélange de celles prises à Varennes et celles prises au sein de l'entreprise Grant Thorton, avec ses salariés.

COLLOQUE À AIRE-SUR-L'ADOUR « ADOLESCENCE ET SOUFFRANCE, LA CULTURE, UNE PASSERELLE D'INSERTION »

Le fil conducteur de cette journée du 14 mai : témoigner et faire témoigner qu'un séjour dans cette clinique contribue à faire grandir nos jeunes patients-élèves et donne des clés pour s'affirmer en tant que citoyen. La collaboration entre le patient et sa famille, les soignants, enseignants, éducateurs et animateurs dans le projet de soin est le facteur de réussite du parcours patient.



LES OLYMPIADES AU CDFAS À EAUBONNE

Plus de 500 participants pour ces 3^e Olympiades. 8 équipes de la Fondation (patients/personnels FSEF) ainsi qu'une équipe du lycée support de Bouffémont se sont affrontés sur 4 activités paralympiques : handbike, tennis de table, basket fauteuil, sprint à l'aveugle. La composition des équipes Aire sur l'Adour/ E.Rist, Paris 16; Sablé/Varennes-Jarcy; Rennes/Grenoble; Sceaux/Vence, Neufmoutiers/ G. heuyer Paris 13; Bouffémont/Villeneuve d'Ascq; Neufmoutiers/ REA; Lycée Domont/Bouffémont.

Des démonstrations par les champions paralympiques de leur discipline, par le lycée EREA Toulouse Lautrec de Vaucresson de Foot Fauteuil, ainsi qu'une conférence avec les champions ont clôturé cette journée.

Cette année un trophée champion des tribunes a été remis à la meilleure équipe de supporters composée des jeunes et accompagnateurs de Sceaux et de Vence.



Juin

FONDATION 2023



Près de 80 professionnels de la Fondation (équipes de direction siège et établissements) étaient réunis à Vence pour échanger pendant 2 jours sur les conditions de réussite de ce nouveau projet stratégique en plénière et en sous-groupes dans des formats ateliers inter-établissements et pluridisciplinaires. Michaël Jérémiascz, champion olympique de tennis en fauteuil est également intervenu pour témoigner sur son parcours de vie et l'importance de l'esprit d'équipe. Le Conseil d'administration de juin 2019 de la Fondation, suite à ce séminaire a validé le projet Fondation 2023.

DE BONS RÉSULTATS AUX EXAMENS SESSION 2019

	BAC Général			BAC Techno	BAC Pro	Tous BEP
	ES	L	S			
Présentés	65	61	93	33	17	11
Admis	49	45	67	27	15	9
	75%	74%	72%	82%	88%	82%

Les élèves des annexes pédagogiques des cliniques FSEF ont obtenu de bons résultats dans toutes les séries et filières niveau baccalauréat (général, technologique, professionnel).

Juillet

DES CHAMPIONS À NEUFMOUTIERS-EN-BRIE



Le CMPA de Neufmoutiers-en-Brie a eu l'honneur d'accueillir une délégation de joueurs du CS Meaux Basket-Fauteuil, un club local qui affiche le plus beau palmarès français dans la discipline. Avec un premier temps organisé autour d'un débat en présence de deux anciens patients évoluant en Nationale 2, Giorgi LOMTADZE et Ryadh SEBIHI. Des thèmes tels que le parcours de rééducation, la vie quotidienne, la scolarité ou encore la pratique sportive ont été abordés. Puis, d'autres joueurs évoluant en Nationale 1A les ont rejoints, certains appartenant à l'équipe de France ou du Portugal, pour une opposition en 4 contre 4, avec une patiente du service de MPR Psy ayant fait forte impression lors des Olympiades de la FSEF. Le match d'exhibition a tenu ses promesses. Les performances techniques ont ravi la quarantaine de spectateurs venus admirer leurs prouesses.

PARUTION D'UN OUVRAGE INTERDISCIPLINAIRE

Médecine et Santé de l'Adolescent, pour une approche globale et interdisciplinaire, sous la direction de Priscille Gérardin, Bernard Boudailliez, Philippe Duverger.

Un chapitre entier a été corédigé par des professionnels de la Fondation sur le soins-études, coordonné par le Pr Nathalie Godart, Puph, FSEF, UVSQ, direction générale FSEF: Arnulf Solenne, Vence; Bailleul Lucie, Villeneuve d'Ascq; Barna Calin, Grenoble; Beaugrand Vincent, DG Paris; Bouinot Claire, DG Paris; Cartagena Pamela, Sceaux; Colin-Madan Philippe, DG Paris Éducation nationale; Debry Louise, Bouffémont; Durand Damien DG Paris Éducation nationale; Girardon Nicolas, Neufmoutiers-en-Brie; Golberg Nelly, Sceaux; Hedeline-Fernandez Laurence, Varennes-Jarcy; Laccourreye Véronique Sablé sur Sarthe; Laloua Françoise, La Tronche; Lesieur Philippe, Bouffémont; Magnan Marina, DG Paris; Miossec Lionel, Aire sur l'Adour; Montchablon Dominique, Paris 13; Monroy Terrenoire Vanessa, Varennes-Jarcy; Petit Alyssia, Varennes-Jarcy; Pascual Sandrine, Éducation nationale, Aire sur l'Adour; Ramé-Mathieu Perrine, DG Paris; Renac Emmelyne, Bouffémont; Servant Benoît, Paris 13; Saulpic Juliette, Paris 16; Tonelli Anne, Paris 16; Truffaut Thierry, Aire sur l'Adour; Ulliac Gilles, Rennes; Vernin Eric DG Paris.



Septembre

DEUXIÈME ÉDITION DE LA COURSE ENSEMBLE, CHANGEONS NOTRE REGARD SUR LE HANDICAP À MEUDON



Au total plus de 600 participants d'horizons différents dont 48 salariés FSEF et personnels de l'éducation nationale (24 femmes/24 hommes; 8 équipes au total FSEF) qui ont participé à une course chronométrée sur un parcours de 5 kms dont un membre mis en situation de handicap, avec sur le parcours un atelier ramping, sprint à l'aveugle. La FSEF est classée 2^e au classement général sur les 11 entreprises engagées. La FSEF a également reçu un chèque de 11000 euros en dons pour son projet Rehab lab qui est développé à Bouffémont, Rennes, Grenoble.



Quelques témoignages :

« Je tenais à vous remercier énormément pour cette merveilleuse expérience, tous ensemble nous nous sommes soutenus et encouragés pour aller au bout de nos efforts et pour la bonne cause. Au plaisir de vous retrouver pour la prochaine session et d'ici là peut être nous nous croiserons dans l'une de nos cliniques », Mohamed, Neufmoutiers.

« Merci à la FSEF pour cette après-midi solidaire, (...) Bravo (...) à nous tous pour nos courses dans Meudon, pour nos sprints à l'aveugle, pour nos ramping. Un très bon moment qui permet un teambuilding et des échanges pluridisciplinaires au sein des établissements de la Fondation et d'autres associations/entreprises. Merci à Handiamo qui nous rappelle dans un super concept joyeux, que nous sommes toutes et tous solidaires quel que soit notre Handicap visible ou invisible ! Une belle journée de cohésion et de lâcher prise pour un regard autre. Le Handicap met en avant d'autres qualités insoupçonnées et surtout, comme nous l'avons vu, peut être une pièce maîtresse de l'intelligence collective dans nos objectifs communs », Bruno, Paris 16^e.

BOUFFÉMONT DÉVELOPPE LA PRÉ-ORIENTATION

Dans le cadre du CPOM médico-social Île-de-France de la Fondation, notre site de Bouffémont s'organise depuis septembre 2019 pour ouvrir une activité de pré-orientation spécialisée, au sein du centre de rééducation professionnelle (CRP). Ce dispositif vient compléter l'offre existante des formations qualifiantes du CRP, ainsi que l'offre d'insertion socio-professionnelle de l'établissement de Bouffémont (dispositifs COMETE, accompagnement des patients de psychiatrie, UEROS), afin de répondre aux besoins identifiés par l'ARS sur le territoire. Cette action d'une durée de 6 mois (maximum) vise à accompagner des personnes en situation de handicap psychique, bénéficiaires d'une reconnaissance de travailleur handicapé (RQTH), dans la construction

d'un projet socio-professionnel. Ces personnes sont orientées vers le CRP par la Commission des droits et de l'autonomie des personnes handicapées (CDAPH) de la MDPH.

OUVERTURE DE DEUX NOUVELLES UNITÉS DE JOUR FSEF

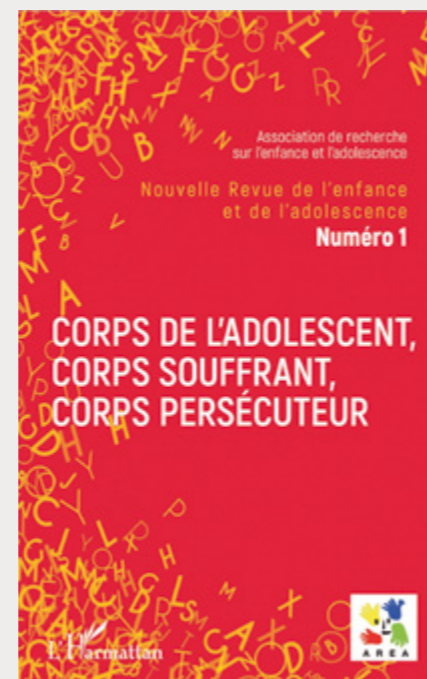
Le projet stratégique "Fondation 2023" se met en œuvre avec l'ouverture à la rentrée 2019 de deux nouvelles unités : **Paris 16^e**: Unité Michel-Ange, spécialisée dans les troubles des conduites alimentaires (voir page 24) **Rennes**: Pôle SSR adolescents: préparation de l'ouverture de l'HDJ du Pôle SSR Adolescents avec le lancement d'un séminaire d'intégration et de formation des équipes issues de Rey Leroux (page 22).

Octobre

NOUVELLE REVUE DE L'ENFANCE ET DE L'ADOLESCENCE, ED L'HARMATTAN

Sous la direction du docteur Nicolas Girardon et coordonnée par Michèle Simon, exerçant au sein des unités de pédopsychiatrie et de l'unité somatopsychiatrie de la médecine de l'adolescent de Neufmoutiers.

Dans ce numéro, le corps de l'enfant et de l'adolescent se voit exploré sous toutes ses facettes. Il ne se mue pas pour autant en objet de la science ! Bien au contraire, le voici sujet de narration par des psychiatres, psychologues, infirmiers, enseignants, rééducateurs... *Les situations cliniques racontent un corps qui fait souffrir, persécute, déstabilise un adolescent déjà fort empêtré quand tout va à peu près bien...



*Dr Nicolas Girardon (psychiatre), Michèle Simon, Graziella Gilormini, Léa Camaret (psychologues), Anne Laure Pouzoulet (psychomotricienne), Elodie Laurent, Anne Laure Bensoussan (infirmières), Maurice Tognoli (kinésithérapeute), Nadine Aigloz, Catherine Domerc, Magali Favantines, (professeurs de l'Éducation Nationale)

Novembre

OUVERTURE D'UNE CONSULTATION SPÉCIALISÉE AU CENTRE COLLIARD



Le centre Colliard ouvre une consultation spécialisée pour les troubles des conduites alimentaires à l'adolescence (anorexie mentale, boulimie, hyperphagie boulimique) dans le cadre du service hospitalo-universitaire de santé mentale de l'adolescent et du jeune adulte en collaboration avec la maison de Solenn, permettant un avis et /ou un suivi coordonné par une équipe pluridisciplinaire associant pédopsychiatre ou psychiatre, nutritionniste ou pédiatre de l'adolescent, et si besoin dentiste.

FONDATION 2023



Lancement de la communication du projet stratégique en interne et en externe. Un guide de communication a été envoyé à chaque direction de clinique pour informer tous les personnels sur tous les supports explicatifs à leur disposition: powerpoint, brochure, illustration.

Décembre

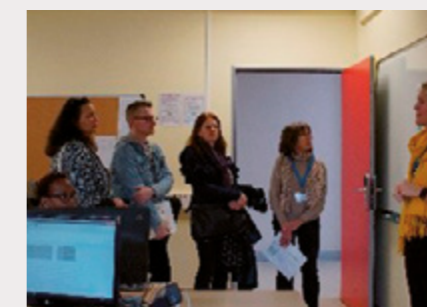


FINALISATION DE LA PREMIÈRE PARTIE DES TRAVAUX DE LA CLINIQUE DE VITRY-LE-FRANÇOIS

Après plus de deux ans de préparation et le lancement des travaux en septembre 2018, la première partie de chantier s'est achevée mi-décembre pour permettre par la suite l'installation des mobiliers et équipements nécessaires au démarrage de l'activité (accueil, administration, première unité d'hospitalisation, pôle médico-psychologique, restauration, études et médiathèque...). Les travaux vont se poursuivre en 2020 avec la finalisation du bâtiment neuf qui accueillera les autres unités d'hospitalisation (en avril et en septembre 2020). La clinique disposera à terme de 80 lits à temps complet et de 5 places d'hôpital de jour pour accueillir les jeunes de 15 à 21 ans.

Pour l'ouverture en février, un programme de séminaire de formation-intégration a eu lieu en janvier 2020 pour les personnels arrivants, leur permettant de mieux connaître la Fondation, leur nouvel établissement, de parfaire leurs connaissances théoriques/pratiques, de maîtriser les outils de travail et de préparer collectivement l'ouverture autour de valeurs communes. La Clinique a décroché le label BBCC en phase conception, à son échelon le plus élevé, le niveau « Excellence », qui devra être confirmé à l'étape d'exécution.

DES JOURNÉES PORTES OUVERTES AU CRP BOUFFÉMONT



Des usagers, des partenaires du champ du handicap et de l'insertion professionnelle ainsi que des représentants d'établissements sanitaires et médico-sociaux impliqués

dans le processus de réinsertion sociale et professionnelle des personnes sont venus à la journée organisée par le CRP. Après avoir été accueillis par les stagiaires en formation tertiaire, ils ont pu assister à une présentation vivante des 3 filières de formation sur les plateaux techniques, animée par les stagiaires et les formateurs. La présentation du nouveau dispositif de Pré-Orientations Spécialisées, très attendu sur le département a connu une belle affluence.

2019 : point de départ du nouveau projet stratégique « Fondation 2023 »

> Après une année d'élaboration dans une approche participative, le nouveau projet stratégique de la Fondation, « **Fondation 2023** », a été validé par le conseil d'administration en juin 2019.



> Communication et suivi

Le nouveau projet stratégique de la Fondation a fait l'objet d'une communication interne et externe, qui va se poursuivre en 2020. Notamment, il a fait l'objet d'une présentation spécifique lors des assemblées générales du personnel dans chaque établissement. En complément, chaque professionnel de la Fondation l'a reçu par courrier à son domicile.

Enfin, le projet stratégique fera bien entendu l'objet d'un suivi régulier des actions, dont les avancées seront communiquées largement (lettre interne, futur intranet...).

A travers ce projet, la Fondation - dont l'expertise spécifique est reconnue - se positionne comme « **une institution de référence de la santé de l'adolescent.e et du jeune adulte** ».

La Fondation, à travers ce projet stratégique pour les cinq années qui viennent, réaffirme les valeurs qui ont présidé à sa création, et s'engage avec ambition pour construire, pour les jeunes, malgré la maladie ou le handicap, sans discrimination, des parcours d'émancipation individuelle et collective

- Promouvoir une approche globale de la santé des adolescents et jeunes adultes
- Préparer ou relancer le parcours de vie des jeunes malgré la maladie et le handicap, en s'appuyant sur un projet scolaire et/ou professionnel

MÉTHODE D'ÉLABORATION DU PROJET « FONDATION 2023 »

Les professionnels de la Fondation ont été sollicités tout au long du processus, de juin 2018 à juin 2019, notamment à travers :

- Deux **séminaires** institutionnels avec les équipes de direction de chaque établissement et du siège (près de 80 participants à chaque séminaire)
- Des **groupes de travail** thématiques (plus de 60 professionnels mobilisés)
- Une enquête institutionnelle adressée à l'ensemble des professionnels (643 répondants)
- Les échanges réguliers avec les **instances**, lors des **assemblées générales** du personnel dans les établissements...



PROJET STRATÉGIQUE

Ces temps de réflexion et d'échanges ont permis d'aboutir à **4 axes stratégiques** pour les prochaines années :

> AXE 1: Adaptation de l'offre aux besoins des adolescent.e.s et jeunes adultes

- Étendre l'offre de la Fondation en renforçant des spécialisations ou des champs d'expertise « émergents », par des approches spécialisées liées aux problèmes de santé des jeunes : addictions, troubles des comportements alimentaires, médecine de l'adolescent
- Proposer des prises en charge adaptables et modulaires (hôpital de jour, équipes mobiles...)
- Faciliter l'accès des familles et des professionnels aux expertises et compétences de la Fondation

> AXE 2: Qualité, recherche et innovation au cœur des pratiques

- Promouvoir la qualité des prises en charge, l'amélioration des pratiques, l'harmonisation des modalités d'évaluation
- Bien préparer la « sortie » (réhabilitation psychosociale, réinsertion et réinclusion)
- Valoriser l'innovation comme un levier fort de modernisation de nos prises en charge
- Structurer la recherche au sein de la Fondation couvrant à la fois le soin et la dimension pédagogique

> AXE 3: Évolution des organisations et dynamique collective « Fondation »

- Mettre en place un nouveau schéma de gouvernance managériale, médico-soignante et pédagogique au service de la stratégie de la Fondation
- Promouvoir des « mécanismes de solidarité » entre les établissements (mutualisation de ressources, de compétences, partage de bonnes pratiques, travail en réseau)
- Faire de la qualité de vie au travail (QVT) un levier d'évolution de la Fondation
- Diffuser et harmoniser les outils digitaux, développer de nouveaux modes de travail

> AXE 4: Communication et promotion de la santé de l'adolescent.e et du jeune adulte

- Asseoir un rôle d'institution de référence de la Fondation, démontrer son engagement au service de la santé globale de l'adolescent et du jeune adulte
- Se positionner comme partenaire privilégié des tutelles et des autres acteurs des territoires
- Contribuer à rendre les expertises et la spécificité de la Fondation plus lisibles et visibles du public

Nos missions

Des soins et des études, des actions de prévention, formation, insertion, promotion sociale des jeunes, innovation et des engagements en termes de qualité des pratiques



Rapport
d'activité

2019

L'équipe soignante de l'USPC-Neufmoutiers-en-Brie

> ASSURER DES SOINS ET DES ÉTUDES

Une nouvelle unité à Neufmoutiers pour les patients complexes (USPC)



> Les objectifs

particuliers de la prise en charge en USPC

- Maintien des fonctions vitales,
- Stabilisation de la situation clinique et fonctionnelle,
- Entretien et optimisation des acquis de la rééducation,
- Élaboration d'un projet de vie en fonction de l'évolution ou/non de la pathologie,
- Prise en charge globale et adaptée, approche pluridisciplinaire,
- Accompagnement des aidants (possibilité de séjour de répit)

La création de l'Unité de Soins Prolongés et Complexes s'inscrit dans un projet soutenu par l'ARS Île-de-France qui a conduit à l'ouverture de 84 lits sur les 8 départements franciliens (Ste Perine, Henri Mondor, Emile Roux...). En Seine et Marne, la Fondation a répondu à cet appel à projet conjointement avec l'UGECAM de Coubert qui se tourne vers une patientèle plus âgée. Les Unités devaient toutes pouvoir s'appuyer sur une compétence forte reconnue en MPR neurologie.

Cette nouvelle unité de 12 lits fait ainsi partie du service de Médecine Physique et Réadaptation de la clinique de Neufmoutiers-en-Brie. Elle accueille des patients de 18 à 35 ans atteints d'un handicap lourd, sans possibilité de progression dont la charge en soins et la complexité médicale rendent difficile le retour à domicile ou l'orientation vers le secteur médico-social.

L'USPC est une unité de soins de longue durée.

Elle est un des projets importants du CPOM francilien de la Fondation et le seul attribué à un établissement FEHAP.

> Entretien croisé avec Vanessa Blot, cadre de santé de l'USPC et avec le Dr Brahim Djebbloun, médecin référent de l'USPC, au sein du service de MPR

Le fait que la fondation propose du soins-études, cela fait-il une différence pour la prise en charge de ces patients ?

Vanessa Blot: Nos patients sont jeunes et malgré leurs handicaps certains sont en capacité de construire un avenir via un retour à la scolarité. Malheureusement, les hospitalisations ont créé une rupture impactant leurs projets. À plusieurs reprises nous avons déjà sollicité nos collègues de l'Éducation Nationale pour évaluer le niveau scolaire et la faisabilité d'une reprise des études. Il nous a été très simple de profiter du partenariat et des collaborations existantes au sein du CMPA. C'est un atout majeur pour notre unité qui cible des patients de 18 à 35 ans.

Brahim Djebbloun: il y avait une appréhension au début du projet les principales étaient l'âge des patients et les études. Dorénavant tout le monde a compris qu'on travaillait autour de leur projet de vie.

VB: Sans l'existence et la culture du soins-études proposées par la

Fondation, ces patients n'auraient jamais pu accéder à cet environnement. C'est extrêmement attractif et une réelle plus-value pour notre USPC en plus d'être une vraie chance pour nos patients qui peuvent s'inscrire dans un nouveau projet de vie.

Cette unité est la seule à la Fondation, comment avez-vous appréhendé la prise en charge de ces patients ?

VB: Toute la difficulté était de ne pas avoir une liste de patients admissibles en amont. Il a fallu construire un modèle d'organisation mixant unité de soins et unité de vie à partir du cahier des charges de l'ARS et d'un profil patient type.

BD: Devoir monter et créer une unité de soins et de vie en partant d'une page blanche, avec un accompagnement total de sa direction, était une belle aventure professionnelle. Mais en contrepartie, on voyait dans cette unité un challenge (...) La principale difficulté était la constitution d'un réseau et filière et le travail d'information envers ces filières, personnellement tous mes contacts et

correspondants étaient les services de pédiatrie, et les structures accueillant les ados ou jeunes adultes.

VB: Nous nous sommes donc appuyés sur le fonctionnement existant en MPR. Nous avons repris le système d'emploi du temps patient dans lesquels nous avons intégré les soins, les animations spécifiques à l'unité, les prises en charge de rééducation, les visites des familles et les temps de scolarité... Nous avons également adopté le même fonctionnement et le même rythme pour les rencontres pluridisciplinaires (réunion de service, synthèse...).

Il était important d'intégrer cette unité dans le fonctionnement global de la MPR afin de ne pas déstabiliser tout ce secteur.

Nous avons également mené des actions de formations spécifiques auprès des professionnels afin de développer leurs compétences. Le choix a été de recruter des soignants venant de différents horizons professionnels afin de favoriser le partage d'expériences et des compétences.

Pôle médecine de l'adolescent

Focus sur l'hôpital de jour SSR adolescents ouvert en novembre 2019

Le 24 janvier 2020, le directeur général de l'ARS Bretagne, Stéphane Mulliez, ainsi que le proviseur du lycée Chateaubriand, Pierre Johannel, sont venus visiter le nouvel hôpital de jour SSR Adolescents.



Visite de Stéphane Mulliez, directeur de l'ARS Bretagne



Salle de repos du service



Salle d'Education Thérapeutique du Patient où se déroule les ateliers.

OUVERTURE D'UN PÔLE SOINS DE SUITE ET DE RÉADAPTATION (SSR) ADOLESCENTS



Rennes

La clinique de Rennes Beaulieu ouvre progressivement un nouveau pôle SSR adolescents. Cette ouverture s'inscrit dans la dynamique territoriale et partenariale de reconfiguration de l'offre SSR pédiatrique, portée par l'Agence Régionale de santé Bretagne.

L'enjeu est de proposer une prise en charge globale de l'adolescent qui associe les dimensions somatique, psychique, pédagogique, éducative et sociale, afin de lui permettre de grandir et de devenir responsable de sa propre santé. Le lien avec les adresseurs, les familles, et l'établissement scolaire d'origine constituent également des éléments structurants de la prise en charge. Cette offre s'appuie sur la spécificité du soins-études, porté par la Fondation Santé des Étudiants de France. Ce projet est mis en œuvre conjointement entre l'établissement et la direction générale, un comité de pilotage ayant été mis en place en février 2019 sous l'impulsion de la direction de la stratégie.

Deux premières étapes importantes ont été franchies en 2019 dans la création de ce pôle :

- **Avril 2019** : lancement de consultations spécialisées pour la prise en charge du surpoids et de l'obésité pédiatriques
 - **Novembre 2019** : ouverture de 5 places d'hôpital de jour
- Les prochaines étapes seront l'ouverture en 2020 de 11 lits en hospitalisation complète, puis l'ouverture en 2022 de 12 lits supplémentaires.

Le pôle SSR Adolescents de Rennes accueille, depuis novembre 2019, au sein de l'hôpital de jour, **des patients âgés de 12 à 17 ans, atteints de maladies chroniques associées à des facteurs de risques psychosociaux** qui compliquent ou entravent le déroulement des soins, et la poursuite de leur scolarité.

Les pathologies accueillies concernent :

- **les maladies chroniques métaboliques ou nutritionnelles** : diabète de type 1, obésité, mucoviscidose, néphropathie, maladies inflammatoires intestinales...
- **les hémopathies fonctionnelles** : drépanocytose...
- **les douleurs chroniques**
- **et les troubles du comportement alimentaire** (anorexie), dans un second temps, à l'automne 2020.

La situation géographique urbaine de la clinique est un véritable atout, elle permet une facilité d'accès aux soins pour les patients et leurs familles, notamment grâce à l'accès au centre via les transports en commun (bus et future ligne B du métro).



UNE OFFRE DE MÉDECINE DE L'ADOLESCENT COORDONNÉE ET MUTUALISÉE



Varennes-Jarcy / Neufmoutiers-en-Brie

Une offre innovante de médecine de l'adolescent en SSR se met en place sur les établissements de Neufmoutiers-en-Brie et de Varennes-Jarcy. Sont proposées des prises en charge intégrées médico-psycho-pédagogiques pour répondre aux besoins de patients déscolarisés, désocialisés, souffrant de pathologies chroniques ou d'affections telles que obésité, les troubles des conduites alimentaires, douleurs chroniques, diabète, drépanocytose.

L'organisation coordonnée de ce « pôle » permet d'ajuster l'offre aux besoins et de renforcer la lisibilité des pôles d'expertise.

Un projet médical commun, fruit d'un travail conjoint des équipes médicales des deux établissements a été élaboré.

Le projet précise le cadre et les objectifs de cette activité de médecine de l'adolescent, porte trois orientations prioritaires :

- Favoriser la coopération entre les deux établissements, définir les modalités de fonctionnement coordonnées, éviter la concurrence, et favoriser l'offre de soin.
- S'adapter à la transition liée à la réorganisation des activités, et en définissant le rôle des différents professionnels dans le cadre de ces prises en charge nouvelles.
- Améliorer les projets de soin et les prises en charge pour recentrer les pratiques sur la définition OMS des SSR et privilégier la réinsertion en pensant le projet de sortie dès l'admission.

Le projet médical fixe des éléments d'évaluation et intègre notamment les indicateurs fixés dans le CPOM en lien avec cette activité.



Couloir de la scolarité à la Clinique de Varennes-Jarcy

Zoom sur les activités en psychiatrie

➤ Les troubles des conduites alimentaires (TCA) sont des affections psychiatriques sévères touchant les adolescents (la moitié de ces troubles débute avant l'âge de 18 ans). Ils se compliquent de troubles somatiques et psychiques, de chronicisation, d'une désinsertion sociale et d'une mortalité très élevée. La guérison est possible et les complications sont moindres en cas prise en charge précoce et adaptée.

UNE NOUVELLE UNITÉ DE JOUR SPÉCIALISÉE POUR LES TROUBLES DES CONDUITES ALIMENTAIRES

Paris 16^e

L'ouverture de l'unité de jour Michel-ange spécialisée et multi-professionnelle pour les troubles des conduites alimentaires à la clinique FSEF Paris 16^e constitue une avancée majeure.

La création de cette unité répond à un besoin important en Île-de-France compte tenu d'une part des besoins de la population et d'autre part de la saturation de l'offre existante de soins, en particulier du peu de place en hôpital de jour spécialisé pour adolescents et jeunes adultes.

Ce projet original propose une modalité de soins actuellement non disponible en Île-de-France : des soins intensifs 5 jours/7 en hôpital de jour spécialisé multidisciplinaire (somatiques, nutritionnels et psychiatriques) et incluant une scolarité.

Les soins

Cette unité de jour permet une offre de soins-études-insertion, graduée et individualisée pour les adolescents et jeunes adultes souffrant de TCA et un accompagnement de leur famille. Elle propose une prise en charge multi-professionnelle somatique, psychique (individuelle et familiale), nutritionnelle et scolaire.

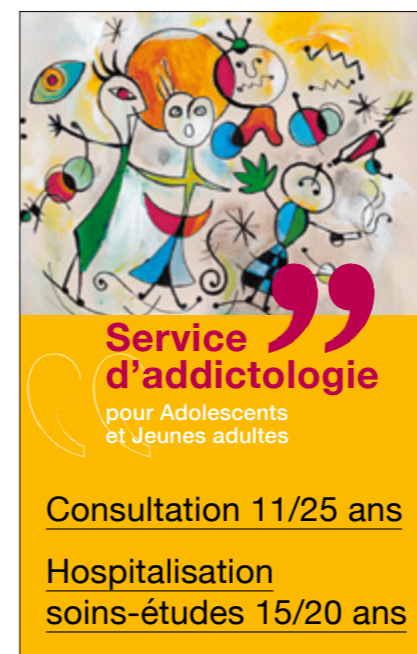
Cette prise en charge repose sur **un projet de soins transdisciplinaire coordonné entre les différents professionnels**. L'unité de jour offre la possibilité d'une étape thérapeutique intensive, intégrée et articulée au parcours de soins, d'une durée adaptée aux troubles, c'est-à-dire suffisamment longue.

L'équipe de l'unité de jour articule le parcours des patients avec les équipes d'amont ayant adressé les patients et celles d'aval poursuivant les soins au-delà de l'hospitalisation de jour.

Les études

La scolarité est adaptée à la situation de chaque patient en intensité, en fonction de ses besoins de soins, après une double évaluation par les équipes soignante et pédagogique.

Ce projet a été validé par l'ARS Île-de-France et a bénéficié du soutien des Pièces Jaunes. L'unité est également parrainée par Solange Cook, docteur en psychopathologie, de l'enfant et de l'adolescent et le professeur Philippe Jeammet, pédopsychiatre, professeur des universités – praticien hospitalier émérite de psychiatrie et psychanalyste français.



➤ L'addiction aux jeux vidéo a été formellement reconnue **lundi 18 juin 2018** comme maladie par l'Organisation mondiale de la santé, et le « trouble du jeu vidéo » a intégré la 11^e version de la Classification internationale des maladies (CIM, en anglais ICD).

UNE NOUVELLE UNITÉ D'ADDICTOLOGIE

Sceaux

Le service d'addictologie accompagne des adolescents et des jeunes adultes présentant des conduites addictives aux produits et/ou aux jeux vidéo.

- 1 Après un entretien d'accueil téléphonique, **un rendez-vous** est proposé à l'adolescent et/ou à ses parents.
- 2 **Une évaluation psychopathologique** ainsi qu'**un bilan des consommations** et des conduites addictives sont effectués.
- 3 En fonction des besoins, **une orientation** sera faite soit vers un psychiatre, soit vers un psychologue.
- 4 L'orientation vers **une prise en charge psychothérapeutique** pourra être individuelle et/ou familiale.

Différentes modalités de prises en charge sont proposées :

un suivi en consultation ambulatoire

Psychothérapie individuelle et/ou psychothérapie familiale d'orientation intégrative. Les jeunes, au même titre que les parents, peuvent venir seuls ou ensemble en consultations.

OU

une hospitalisation en unité soins – études addictologie pour adolescent (hospitalisation de semaine).

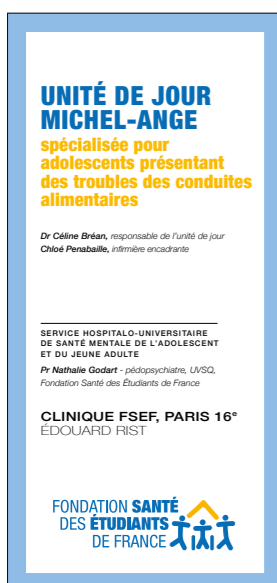
Elle s'adresse à des adolescents de **15/20 ans**, présentant des addictions aux produits (cannabis, alcool, opiacés, psychostimulants, hallucinogènes, benzodiazépines) ou sans produits (jeux vidéo, jeux de hasard) associées à des troubles psychiatriques, dont les familles sont mobilisables pour la thérapie familiale MDFT hebdomadaire.



La durée d'hospitalisation est de **6 mois renouvelable une fois**.



Le niveau scolaire exigé est celui de la **2nde**, **1^{ère}** ou **terminale**, dans un **cursus général ou technologique**. Les cours se déroulent dans une annexe pédagogique du Lycée public Lakanal, située dans l'enceinte de la clinique Dupré à Sceaux.



Informations disponibles :

www.fsef.net/clinique-edouard-rist

Renseignements : hdj.tca.rist@fsef.net

Soins-études en psychiatrie : une année de réflexion pour faire évoluer l'offre



LE SOINS-ÉTUDES EN QUESTIONS

Témoignages des participants à une journée de réflexion le 27 janvier 2019

« Cette journée a permis de soulever énormément de questions parmi les collègues qui y ont assisté et de réfléchir à comment nous pouvons améliorer notre pratique, très motivant. »

« Merci pour cette journée enrichissante pour travailler le projet d'établissement et permettant de rencontrer des professionnels d'autres établissements. »

« Journée très intéressante permettant de faire du lien entre les différentes cliniques, de pouvoir partager des dispositifs et de les adapter. Donne un éclairage de ce qui est fait et valorise les équipes. »

Depuis 2018, un groupe de travail, du nom de code GT1, s'est réuni à plus de 10 reprises. Il rassemble des représentants de tous les services soins-études de la Fondation (médecins, coordinateurs de soins, directeurs des études), et est piloté par le Dr Lesieur et Perrine Ramé Mathieu, directrice de la stratégie. L'objectif est de partager voire questionner les pratiques autour du soins-études en psychiatrie et d'enrichir la prise en charge des patients. Plusieurs travaux ont été engagés :

- **le processus d'admission au sein des structures d'hospitalisation soins-études en psychiatrie de la Fondation a été repensé et harmonisé**, afin de rendre lisibles et homogènes les conditions et les critères d'admission en soins-études en psychiatrie. Cela vise également à améliorer la gestion des « files d'attente », et en particulier de répondre rapidement aux demandeurs. L'objectif est enfin d'objectiver nos modes de fonctionnement au moyen d'une série d'indicateurs
- **les modalités d'évaluation de la pertinence de prolongation d'hospitalisation ont également été travaillées et formalisées, et proposées à toutes les équipes**, afin d'évaluer la progression de l'amélioration de l'état clinique, de l'évolution dans les études et dans les relations sociales (pairs et famille) du patient, dans le but d'une ré-inclusion. La lecture de cette progression doit favoriser l'anticipation et l'initiation des actions de mise en place des dispositifs de préparation à la sortie

Dans la continuité de ces travaux, une journée a eu lieu le 27 janvier 2019 réunissant 70 personnes provenant de l'ensemble des établissements psychiatrie de la Fondation (directeurs, médecins, cadres de santé, psychologues, infirmiers, aides-soignants, secrétaires, professionnels de l'Éducation nationale), et du siège.

Les deux questions fil rouge de la journée étaient « **Comment diversifier nos modes de prises en charge ?** » et « **Comment mieux préparer les sorties d'hospitalisation ?** ».

Après une introduction de Perrine Ramé-Mathieu et du Dr Philippe Lesieur (avancées et questionnements soulevés au sein du groupe de travail), puis plusieurs présentations de dispositifs existants au sein de la Fondation, les participants ont pu échanger en ateliers sur leurs pratiques, les problématiques rencontrées au quotidien, et prendre plus amplement connaissance d'initiatives à l'œuvre dans les établissements psychiatrie de la Fondation.

A l'issue de la journée, une présentation des pistes d'évaluation et de recherche, une discussion générale et un questionnaire ont permis d'échanger sur les priorités et de recueillir de prochaines pistes de travail qui permettront de construire la feuille de route sur l'évolution de nos prises en charge.

Les travaux se poursuivent en 2020, autour de nouveaux questionnements, animés par le Dr Laurent Pinel, psychiatre à la clinique de Sceaux, référent métier psychiatrie depuis le départ en retraite du Dr Philippe Lesieur.



Atelier d'échanges et de partage de pratiques entre professionnels de la Fondation (établissements Psychiatrie)

DÉVELOPPER DES MISSIONS DE PRÉVENTION, DE FORMATION, D'INSERTION, DE PROMOTION SOCIALE DES JEUNES

Le programme PEER CARE

Attachée à développer des actions de prévention, la Fondation a notamment porté, grâce à l'équipe du Dr Olivier Phan, pédopsychiatre/addictologue à la clinique FSEF de Sceaux, un programme structuré et innovant de prévention secondaire autour des addictions à l'alcool.

Ce Programme d'Enseignement et d'Entraide au Repérage des Conduites A Risques chez les étudiants (PEER CARE), élaboré à partir de novembre 2016 est à **destination des étudiants, vise à mieux prévenir et mieux réduire les risques liés aux consommations excessives**. Tout en préservant l'esprit de fête dans un espace public tranquillisé, ce programme vise également à **faciliter le repérage précoce des comportements à risque et des conduites addictives**, en s'appuyant sur des « pairs » étudiants.

En outre, ce programme s'inscrit dans le cadre de travaux de recherche effectués sur la base de données recueillies et exploitées, dans le strict respect de l'anonymat, afin d'apporter une contribution au processus d'accompagnement et d'alliance pour le changement thérapeutique, dans le double objectif de prévention et de réduction des consommations de produits dangereux et des risques qui y sont associés.

Ce programme a été expérimenté dans deux établissements et huit campus, situés à Paris et en province, et le retour d'expérience est extrêmement favorable à sa poursuite et à son amplification.

LE PROGRAMME COMPREND 4 AXES

Axe 1

Une formation ad hoc, intitulée « **PEER CARE Basic** », destinée aux élèves, comportant :

- un module **M1** de repérage des conduites à risque et réduction des risques alcool à destination d'étudiants relais dans le campus,
- un module **M2** de supervision des étudiants relais par les professionnels du service d'addictologie à l'adolescence de la clinique FSEF Dupré à Sceaux,
- un module **M3** de secourisme d'intervention en milieu festif, ce module est assuré par des secouristes de la Croix-Rouge française.

Axe 2

Une formation s'inscrivant dans le cadre de l'application des articles L 725-3, dernier alinéa du code de sécurité intérieure, intitulée « **PEER CARE Sas** » comportant un module unique de formation à la création et à l'animation d'un espace de repos sécurisé par les étudiants (un chill out). Cet espace se trouve au sein même de l'espace festif et permet un lieu sas entre la soirée et éventuellement l'orientation sur un centre de sécurité professionnel.

Axe 3

L'encadrement, par des experts scientifiques spécialisés, d'un atelier de travail appelé « **PEER CARE Outils** » permettant aux élèves de construire eux-mêmes, sous encadrement, leur propre système de prévention, principalement tourné vers les problèmes spécifiques rencontrés en marge de la vie festive étudiante officielle, en résidence : Encadrement de soirées clandestines, Rondes d'élèves en résidence, Encadrement des « before » et des « after ».

Axes 4

Une formation générale, appelée « **PEER CARE Pro** » ouverte aux enseignants, relatif au repérage des conduites à risque et réduction des risques alcool, sur une seule journée en amphithéâtre.

REPÉRAGE PRÉCOCE DES TROUBLES LIÉS À L'EXCÈS DE PRATIQUE DU JEU SUR INTERNET

Cette formation, conçue par le Dr Olivier Phan, et mise en œuvre auprès de certains professionnels de l'éducation nationale, a pour objectif de leur donner des outils, afin de leur permettre d'aborder la question du jeu avec leurs élèves qui présentent des signes d'usage problématique.

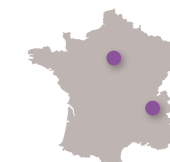
L'idée est qu'ils puissent se familiariser avec l'univers des jeux vidéo afin de pouvoir entamer un dialogue avec les adolescents. De plus il s'agit de leur donner des conseils pratiques afin de prendre en charge les situations les moins graves, comme des éléments leur permettant d'orienter de manière efficace. Cette formation a été mise en place depuis deux ans le rectorat de Paris et devrait se mettre aussi en place sur le rectorat de Versailles.

Parallèlement à ce programme de formation, une étude a été mise en œuvre par l'équipe de la clinique Dupré de Sceaux, afin d'explorer l'association entre les symptômes du trouble du jeu sur Internet et la qualité de vie, tout en contrôlant le sexe, l'âge et d'autres conditions impactant sur la qualité de vie. Plus de 2 000 adolescents ont rempli un questionnaire anonyme à l'école, et 43 patients dans un centre de soins ont rempli le même questionnaire.

Cette étude a donné lieu à publication dans le " International journal of environmental research and public health ".

L'ACCOMPAGNEMENT VERS L'AUTONOMIE

3 résidences étudiantes adaptées : Grenoble, Nanterre et Paris



3 exigences majeures :

- un hébergement adapté et domotisé
- une permanence 24h/24 et 7j/7
- un accompagnement vers l'autonomie

LA FONDATION PROPOSE UNE OFFRE D'HÉBERGEMENT ADAPTÉ ET DOMOTISÉ AVEC SERVICES INTÉGRÉS DÉDIÉE AUX ÉTUDIANTS EN SITUATION DE HANDICAP MOTEUR.

À Grenoble, Nanterre et Paris, les étudiants en situation de handicap accueillis dans les Résidences étudiantes adaptées de la Fondation peuvent suivre un cursus d'études supérieures dans des conditions proches de celles de tout autre étudiant.

Des équipes pluridisciplinaires d'aide et d'accompagnement sont disponibles 24h/24 et 7j/7 au service des jeunes accueillis les plus dépendants pour leur permettre d'accéder à une aide humaine au quotidien et de construire un projet de vie autonome.

Les étudiants en résidence adaptée ont accès à leur propre studio avec des équipements modulables et des aides techniques personnalisées qui favorisent leur autonomie et leur insertion au cœur des résidences universitaires et de la vie de campus. Ils sont accompagnés dans la réalisation des actes essentiels de la vie quotidienne par des AVS, AMP et aides-soignantes. Ergothérapeutes et assistantes sociales interviennent également auprès des jeunes pour faciliter leur parcours d'insertion et l'élaboration de leur projet professionnel.

Les objectifs poursuivis par les résidences étudiantes adaptées de la fondation

- permettre aux étudiants de suivre un cursus universitaire en accord avec leur projet professionnel dans un environnement adapté et à proximité de leur site d'études
- les accompagner dans une mise en situation progressive de vie indépendante afin de favoriser leurs capacités d'adaptation et d'insertion (gestion du quotidien, coordination des différents intervenants, accès aux informations administratives et aux conseils techniques)
- développer leurs connaissances des dispositifs existants, les conditions et procédures d'accès à ces dispositifs par un accompagnement en situation, dans un objectif d'appropriation et d'anticipation

FONDATION SANTÉ DES ÉTUDIANTS DE FRANCE

RÉSIDENCES ÉTUDIANTES ADAPTÉES
GRENOBLE • NANTERRE • PARIS

POUR DES ÉTUDIANTS INSCRITS DANS UN CURSUS D'ÉTUDES SUPÉRIEURES, EN SITUATION DE HANDICAP MOTEUR AVANT BESOIN D'AIDES HUMAINES AU QUOTIDIEN.

DES STUDIOS DOMOTISÉS DE 25-30 M², situés au cœur de la vie étudiante.

UN SERVICE D'AIDE ET D'ACCOMPAGNEMENT À LA VIE QUOTIDIENNE
géré par la FSEF est présent 24h/24, 7 jours/7 dans les 3 Résidences.

7/24 JOURS 24/24

Contactez la résidence de votre choix pour faire votre demande. Une visite vous sera proposée et les services vous seront présentés.

www.residencesetudiantesadaptees.fr
www.fsef.net

Rejoignez-nous sur : f t in

UNE FONDATION RECONNUE D'UTILITÉ PUBLIQUE, A BUT NON LUCRATIF

Retrouvez tous les renseignements, photos et contacts concernant les résidences universitaires adaptées sur le site : www.residencesetudiantesadaptees.fr



Un étudiant du site de la REA Colliard

TRAVAILLER EN SYNERGIE

Les résidences étudiantes adaptées de Paris et Nanterre ont mis en place dès 2016 - lors de l'ouverture de la REA Paris - un fonctionnement en synergie, fortes de l'expérience déjà acquise à Nanterre depuis 2012.

Pour assurer le lien entre les structures, trois salariés travaillent à mi-temps sur chaque site : un.e assistante sociale, un.e ergothérapeute et un.e responsable répartissent leur temps de travail entre les résidences. Chaque résidence a également sur site un coordonnateur de l'équipe des aidants, à temps plein. Pour assurer le lien, des réunions de coordination RUA Nanterre-REA Paris rassemblant cette équipe de 5 personnes se tiennent mensuellement. Les deux résidences d'Île-de-France ont également mis en place des canaux d'échange avec le site de Grenoble. Les trois sites ont créé ensemble une campagne de communication visant les rentrées étudiantes, notamment par le biais d'outils partagés.

Ces échanges réguliers et ces projets communs permettent aux équipes de Nanterre, Paris et Grenoble d'avancer dans une réflexion commune pour l'accompagnement des étudiants des résidences.

> Témoignage :
Lettre d'une étudiante qui après avoir passé deux ans (2017-2019) dans la résidence étudiante Colliard (REA Colliard), et après une année à l'étranger, adresse une nouvelle demande d'intégration d'un studio adapté pour la rentrée 2020 afin de poursuivre son Master en politique comparée à l'École doctorale de Sciences Po. Elle revient sur les deux années qu'elle a passées à Colliard et sur les bénéfices que cet accompagnement lui a apportés :

«[...] lors des deux années durant lesquelles j'ai séjourné à la résidence étudiante Colliard, j'ai pu trouver [...] le confort et la stabilité nécessaire à la réussite de mes études. La proximité entre la REA et le lieu de mes études facilite mes déplacements, puisqu'il m'est possible de m'y rendre directement en fauteuil ou en bus, évitant ainsi les désagréments causés par l'absence d'accessibilité du métro parisien. Au sein de la résidence elle-même, la présence d'équipements adaptés et de l'équipe de jour comme de nuit m'a permis de me développer personnellement en parallèle de ma réussite académique, puisqu'ils constituent tout à la fois une aide indispensable et un outil utile pour une prise d'indépendance nécessaire à ma future entrée dans le monde professionnel.»

En plus des équipements adaptés et de l'appui dans les actes du quotidien, elle évoque les liens humains et affectifs tissés avec les équipes de la résidence ainsi que les autres étudiants :

« Par ailleurs, au-delà de l'aide humaine qu'elle m'apporte, j'ai développé au cours de mes deux années passées à la résidence des liens de sympathie et d'attachement avec l'équipe des aidants. Ils se sont toujours montrés prévenants, à l'écoute tout autant de mon besoin d'assistance que de ma prétention à l'indépendance, et ont été d'une adaptabilité remarquable. Grâce à eux, j'ai pu vivre pleinement ma vie d'étudiante ordinaire et ils seront un facteur essentiel à ma réadaptation à la vie en France, créant cet univers familial et accueillant dont est synonyme pour moi la résidence Colliard. J'y avais également développé des liens de camaraderie, que j'espère retrouver en faisant mon retour à la résidence, avec les autres résidents. Je salue cette ambiance à la fois studieuse et bon enfant qui contribue au bien-être de tous et au développement de liens sociaux nécessaires et la vie en communauté.»

Handisup Bretagne intègre la Fondation



> Avec la reprise au 1^{er} janvier 2019 d'Handisup Bretagne par notre site de Rennes Beaulieu, l'accompagnement médico-social s'est renforcé à Rennes avec l'arrivée de 10 nouveaux professionnels et 20 places supplémentaires.

Handisup Bretagne a été créé en 1998, et est reconnu d'intérêt général depuis 2012.

En complément du SAS, Handisup propose un accompagnement à domicile et sur les lieux de vie, coordonné avec le réseau, auprès d'étudiants ou lycéens de Terminale projetant des études supérieures, quel que soit leur handicap.

En 2019, l'équipe pluridisciplinaire d'Handisup Rennes a accompagné 34 jeunes, dont 11 étudiants en souffrance psychique et 10 étudiants relevant des troubles du spectre autistique.

Au SAVS Handisup il s'agit de :

- soutenir les projets d'études et d'orientation(s) professionnelle(s) en tenant compte de la situation de handicap et des aspirations du jeune ;
- faciliter l'accès à l'ensemble des formations de l'enseignement supérieur ;
- informer, accompagner et sensibiliser les établissements, les employeurs et les pairs aux situations de handicap des jeunes que nous accompagnons, si c'est leur choix ;
- favoriser la prise en compte du handicap dans la vie étudiante et également sur les périodes de stage ;
- veiller à la poursuite du parcours d'études jusqu'à l'emploi ;
- aider à l'insertion socio-professionnelle pendant et au terme du cursus scolaire en assurant les passages de relais nécessaires ;
- accompagner le processus d'autonomisation du jeune : passage de l'adolescence à la vie d'adulte.

Chaque jeune bénéficie d'un accompagnement personnalisé en cohérence avec ses besoins et avec son projet.

LE SERVICE D'ACCOMPAGNEMENT À LA VIE PROFESSIONNELLE

Le SAVP d'Handisup Bretagne vient en complément du SAVS Handisup et du SAS, il permet d'offrir aux jeunes en situation de handicap un éventail de prestations complémentaires permettant de mettre en œuvre un véritable parcours d'inclusion.

Ainsi le SAVP dispose de deux antennes : Rennes et Brest et à terme nous souhaiterions que ce dispositif essaime et soit présent sur l'ensemble du territoire breton.

Les missions du SAVP peuvent se résumer en trois points :

- la levée des freins afin de permettre une insertion professionnelle
- la recherche d'un poste, d'un emploi ou d'un stage adapté aux capacités et au projet du jeune
- la prospection de partenaires (entreprises, grands groupes nationaux).

La mission du dispositif est donc de viser, à terme, une insertion professionnelle durable par :

- la définition et la validation d'un projet professionnel et d'un parcours d'études supérieures, réalisables et adaptés (découverte de métiers - réalisation d'enquêtes professionnelles - recherche de formations et de financements)
- un accompagnement durant les études (veille sur les aménagements - interface avec les établissements

professionnalisation des parcours par la recherche d'emplois étudiants et de contrats en alternance)

- l'information et l'accompagnement à l'accès aux droits (MDPH, Agefiph, CAF, CROUS, accès aux transports, loisirs, logement), en lien avec le SAVS « étudiants » de Handisup Bretagne et le sas de Rennes Beaulieu.
- l'accompagnement et la formation aux techniques de recherche d'emploi (CV, lettre de motivation, entretien d'embauche) et la mise en relation avec le réseau d'entreprises locales et nationales.

Ce dispositif est cofinancé par le fond social européen et le département du Finistère.

Depuis un an avec l'appui de M Ulliac, directeur de la clinique de Rennes, des conventions sont signées avec de grands groupes nationaux : BNP Paribas, Elior, Mc Do, Samsic. Ces conventions et ces contacts privilégiés nous permettent d'orienter des étudiants vers ces entreprises. Ainsi en Mai une jeune suivie par le SAVP est en passe de signer un CDI avec BNP Paribas, sur Brest de nombreux contacts sont établis avec Naval groupe. Ce rapprochement du médico-social avec le monde de l'entreprise offre la possibilité de concrétiser des projets d'insertion professionnelle.

D'autres départements bretons souhaiteraient disposer de ce type de service d'accompagnement et nous espérons à terme élargir notre offre.

Les dispositifs de l'Éducation nationale pour la réinclusion et l'insertion : la sortie

➤ Le « soins-études - réinclusion - insertion », facilite la prise en charge des adolescents et des jeunes adultes atteints de maladie, tout en leur permettant de reprendre ou de poursuivre leurs études, avec la possibilité d'une réinclusion dans l'établissement scolaire d'origine, ou dans un autre si le projet scolaire et/ou professionnel a évolué, puis d'une insertion dans la vie sociale et professionnelle.

La recherche d'un élargissement de l'offre scolaire pour les collégiens et les lycéens, et d'un accompagnement adapté pour les étudiants et jeunes adultes, est l'un des enjeux du projet stratégique de la Fondation au cours des prochaines années.

De même, la définition d'un protocole de réinclusion, permettant d'en définir les objectifs pédagogiques et les conditions du suivi du jeune, ainsi qu'une bonne circulation des informations entre la clinique, le nouvel établissement scolaire et la famille, est en cours. Ce protocole, mis en œuvre de manière identique au sein des treize cliniques de la Fondation, pourrait, après une expérimentation, être présenté aux ministères de la santé et de l'éducation nationale en vue d'une reconnaissance. Un autre protocole, visant à l'immersion de jeunes au sein d'établissements scolaires, pour une période d'une durée limitée, est également en cours de définition.

Protocole de réinclusion du Centre médical et pédagogique Jacques Arnaud de Bouffémont avec le lycée de Domont

Au cours de l'année 2019, les protocoles existants dans les différents établissements ont été recensés afin d'en faire une synthèse.

Trois axes se sont dégagés :

- **pour les patients de soins de suite et de réadaptation :** leur permettre de reprendre la scolarité dans leur établissement d'origine, dans de bonnes conditions, en faisant connaître le travail pédagogique qui a été effectué avec le jeune et en aidant l'équipe pédagogique à comprendre ses éventuelles difficultés et à en mettre en place les aménagements scolaires nécessaires.
- **pour les patients de psychiatrie :** leur permettre de reprendre une scolarité dans un établissement ordinaire (alors que beaucoup d'entre eux n'ont plus fréquenté de tels établissements durant plusieurs mois ou années du fait de leur déscolarisation). Les dispositifs prévoient donc de présenter le parcours du jeune avant et pendant la période du soins-études, les difficultés encore présentes, et de proposer des aménagements à mettre en œuvre.
- **pour les patients de psychiatrie,** des dispositifs d'immersion ont pour but de préparer le jeune à la réinclusion dans un établissement ordinaire. Les temps d'immersion permettent au jeune de se confronter de nouveau

à la vie d'un établissement ordinaire tout en continuant d'être suivi par l'équipe de soins. Le jeune se voit ainsi conforté dans son projet de sortie ou peut identifier les difficultés qui restent à travailler pour concrétiser son projet. Les immersions peuvent être menées dans le lycée dans lequel le jeune doit être accueilli, ce qui peut être difficile pour certains établissements à mettre en œuvre du fait du large recrutement géographique. Les immersions peuvent donc aussi être menées dans le lycée support. C'est ainsi le cas à Bouffémont : le lycée support, qui est le lycée George Sand de Domont (95), situé dans une commune limitrophe et accessible par le train de banlieue, accueille la quasi-totalité des jeunes qui ont un projet de sortie. Les jeunes effectuent donc leurs temps d'immersion depuis leur lieu d'hospitalisation où ils ont l'appui de l'équipe soignante et ils sont accueillis par une équipe pédagogique sensibilisée et bienveillante. Une fiche de liaison a été mise en place afin de permettre, pour l'établissement de Bouffémont, d'explicitier les objectifs de l'immersion, pour le lycée support, de soumettre ses ressources humaines mobilisables et de proposer un agenda et pour les deux établissements d'évaluer l'immersion. Afin que les patients aient une connaissance du lycée et acquièrent confiance, différents projets de partenariat sont menés au cours de l'année.

➤ Ces dispositifs impliquent à la fois les équipes pédagogiques et les équipes de soins : il est souvent important en effet de participer à une réunion dans l'établissement d'accueil afin d'expliquer les difficultés et les aménagements proposés.

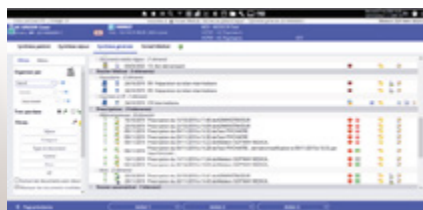
Cela permet aussi d'échanger avec les personnels de l'établissement qui peuvent se sentir mal formés pour accueillir certains jeunes, qui ont donc des interrogations et qui ont parfois besoin d'être rassurés.



> GARANTIR LA QUALITÉ DES PRATIQUES PROFESSIONNELLES

« Déploiement du nouveau logiciel Système Information Patient « Hopital Manager » dans les établissements de la Fondation

La refonte du système d'information patient a induit une revue des processus de prise en charge des patients et une forte mobilisation des équipes projets (métiers et SI). Ces travaux ont permis l'élaboration d'un tronc commun pour l'offre de soins psychiatrie qui a été transposé dans le logiciel HM permettant le déploiement dans le premier site pilote PSY.



À TRAVERS CE TRONC COMMUN LA FONDATION A PU HARMONISER LE PARCOURS PATIENT AU SEIN DES CLINIQUES

Cette étape de co-construction du tronc commun pour la prise en charge en psychiatrie a duré 12 mois riches en activités :

- **poursuite des EMO** (étude de mise en œuvre) dans toutes les cliniques et audit organisationnel dans les 3 Sites pilotes
- **organisation de la gouvernance projet dans nos cliniques** (des référents métiers pour chaque domaine fonctionnels sont désignés aussi bien au niveau national que local)
- **analyse des écarts dans chaque clinique** puis consolidation pour le tronc commun
- **mise en place des ateliers de co-construction du tronc commun psy**, diffusion en établissements et travail sur les écarts
- **formation des référents internes FSEF chargés du paramétrage de la solution HM**
- **rédaction des cahiers de paramétrages et recette** des paramétrages avec l'appui des métiers

Fonctionnement de la coordination qualité de tous les établissements

> Le groupe Coordination qualité de la Fondation regroupe l'ensemble des responsables qualité des établissements avec un pilotage par un directeur d'établissement expert-visiteur HAS.

L'ambition du groupe est celle d'accompagner les établissements dans leur démarche qualité et gestion des risques tout en déclinant des réflexions communes et en intégrant systématiquement les spécificités de chacun.

Collaboration avec la direction Générale :

- **information régulière sur l'état d'avancement des groupes de travail FSEF** et leur articulation avec la qualité : processus d'admission en psychiatrie, suivi d'indicateurs HSE, critères de pertinence en psychiatrie, planification des soins en SSR et psychiatrie...
- **système d'information :**
 - présentation des travaux d'avancement du COPIL SIP-HM (dossier-patient) dont la représentativité de la qualité est assurée par un responsable qualité, référent national
 - association des Responsables qualité des établissements dans lesquels le logiciel est déployé
 - déploiement du logiciel Yes en version SharePoint : RAQ dédiés au projet en partenariat avec la DSI
 - intégration dans les projets FSEF : identitovigilance, intranet : mobilisation de RAQ référents
 - procédure EI /EIG dont le portage est assuré par la direction de la stratégie avec des RAQ Référents
- **politique qualité FSEF intégrée dans le projet stratégique / perspectives de travail :**
 - redéfinir les missions et les priorités de la coordination qualité en fonction des objectifs qui lui sont attribués par la FSEF
 - soutenir les projets d'EPP communes
 - favoriser le recueil d'indicateurs communs de la FSEF
 - apporter un soutien méthodologique aux projets transversaux FSEF
 - garantir un échange technique entre les spécialistes QGR des établissements

Travaux menés par la Coordination en 2019 :

- harmonisation des enquêtes de satisfaction patients : Esatis version FSEF
- grille d'audits patients commune
- appui méthodologique de la CME Centrale sur l'initiation d'une EPP Fondation
- suivi sur la démarche qualité en médico-social
- retours d'expériences sur les groupes de travail en région, séminaires et au sein des réseaux locaux
- partage régulier d'informations entre nos établissements

Accompagnement dans les démarches de certification des établissements :

- réalisation de 3 visites à blanc : à Vence, Bouffémont et Georges Heuyer
- relecture de 4 comptes-qualité : Varennes-Jarcy, Grésivaudan, Villeneuve d'Ascq et Neufmoutiers-en-Brie

Ces expériences d'évaluation partagée de pratiques ont conduit les établissements de la Fondation à obtenir cette année 2019 la cotation A pour 4 de ses cliniques (Paris 13^e, Neufmoutiers en Brie, Bouffémont et Vence) passées en seconde itération V2014 ...

La Fondation a pour objectif de poursuivre cette dynamique et de la renforcer dans les prochaines années.

➤ RECHERCHER ET INNOVER POUR L'ENSEMBLE DE NOS PRATIQUES

Activité hospitalo-universitaire et recherche

➤ On dénombre au sein de la FSEF la publication de **24 articles en français, 26 articles en anglais et 4 chapitres de livres** dont celui coordonné par N. Godart sur "les soins-études" dans un livre "médecine et Santé de l'Adolescent : pour une approche globale et interdisciplinaire de la santé" par Pr Gérardin, Pr Duverger, Pr Boudialliez, aux éditions Masson-Elsevier 2019*



EN 2019, LE PROJET HOSPITALO-UNIVERSITAIRE DE LA FONDATION INITIÉ EN 2017, S'EST DÉVELOPPÉ

- **l'équipe a répondu à de nombreux appels d'offres:** 10 réponses à des appels d'offres soumis, dont 4 ont été obtenus, un concernaient la création d'une unité de jour spécialisée sur les troubles des conduites alimentaires (TCA) (Pièces Jaunes), un portait sur la formation à la thérapie multifamiliale et la remédiation cognitive pour les TCA (Fondation de France), deux étaient des postes d'assistant partagés (un entre le centre Colliard et la maison de Solenn sur les TCA, l'autre entre Neufmoutiers-en-Brie et Necker sur les troubles des apprentissages)
- **des projets de recherche ont été initiés:** Étude sur le devenir après une prise en charge en soins-études (Thèse Dr Hirot), la recherche sur la prise en charge dans les Relais
- **le séminaire optionnel sur le thème des addictions à l'adolescence pour les internes de l'Île-de-France et proposé aux équipes de la FSEF a été reconduit.** Par ailleurs un cours mensuel est désormais proposé aux internes d'île de France et aux personnels de la FSEF le mercredi matin sur des thèmes relatifs à la psychiatrie de l'adolescence et la recherche. (le programme des cours est sur le site internet de la FSEF)
- **l'équipe a participé à de nombreuses actions de formations** (formation initiale en médecine, DU, DIU, formation professionnelle), direction de travaux (thèses et mémoires), jurys de thèses de médecine, de thèses de troisième cycle et de mémoires de spécialité. La FSEF a été représentée dans les congrès de pédopsychiatrie et de psychiatrie français (par exemple Congrès de la SFPEADA en Juin 2019 à Arcachon ; Congrès Européen de l'European Council on Eating Disorders en septembre 2019 à Paris ; Congrès Français de Psychiatrie à Nice novembre 2019) ; Congrès de la SFSA (société française de santé de l'adolescent)
- **l'équipe a participé au travail de la HAS et de la FFAB** sur les recommandations de prise en charge de la boulimie et l'hyperphagie boulimique publiées en 2019
- **Le Pr Jean-Pierre Kahn a rejoint la FSEF à la faveur de l'ouverture de la clinique de Vitry-le-François**, et intégrera progressivement le projet Hospitalo-Universitaire de la FSEF avec: Nathalie Godart, Professeure des Universités, UFR des Sciences de la Santé Simone Veil (UVSQ), praticienne Hospitalière - Chantal Stheneur**, Pédiatre, cheffe de pôle Médecine de l'Adolescent FSEF, Professeure associée, UFR des Sciences de la Santé Simone Veil, Saint Quentin en Yvelines, France ; Université de Montréal, Québec, Canada - Olivier Phan, médecin adjoint addictologue - France Hirot, Cheffe de clinique Assistante et inscrite en thèse au CESP comme Benjamin Carrot, Haris Omano, Leslie Radon

* Voir la liste de tous les professionnels FSEF page 15

** En 2019, Chantal Stheneur a été nommée à l'UVSQ comme professeure associée

PERSPECTIVES DE RECHERCHE ET D'ENSEIGNEMENT 2019-2023

Le premier objectif est de construire un niveau de preuve quant à l'efficacité des dispositifs soins-études-insertion dans la Fondation: décrire les dispositifs existants, évaluer leur apport sur la santé globale et d'insertion sociale (scolaire, professionnelle, familiale, et relationnelle) des adolescents et jeunes adultes, faire évoluer ces dispositifs en fonctions des progrès thérapeutiques.

Pour ce faire nous avons débuté avec les collègues de terrain (soignants et équipes pédagogiques) une description précise de ces dispositifs (revue de la littérature, co-rédaction d'articles). Puis, nous mettrons en place des recherches de méthodologie mixte (qualitative et quantitative) permettant une évaluation de l'apport des dispositifs. Ce sera réalisé à partir de l'avis des experts sur ces dispositifs (avis des jeunes accueillis, de leurs parents, des correspondants adresseurs et référents du suivi à la sortie, des professionnels de la fondation soignants et équipes pédagogiques). Par ailleurs, nous réaliserons des études de devenir basées sur les dossiers des personnes accueillies par le passé (études rétrospectives), des études transversales comparatives (comparaison des jeunes accueillis à la population générale à partir de données issues des études épidémiologiques), des études prospectives de suivi évaluant l'apport des soins entre le début et la fin et le devenir des jeunes plusieurs années plus tard, des études interventionnelles d'évolution des pratiques.

Le second objectif est de développer des collaborations scientifiques, afin de mettre en place des recherches bénéficiant aux populations accueillies à la Fondation.

Le troisième objectif est de créer un diplôme d'université associant l'éducation nationale et la psychiatrie autour des interactions entre troubles psychiques et parcours de formation, afin de concrétiser ces projets. L'une des prochaines étapes sera de diversifier, renforcer et pérenniser l'équipe hospitalo-universitaire.

Autres activités de recherche :

Par ailleurs, d'autres projets sont développés au sein de la Fondation sur des thématiques variées (Médecine de l'adolescent, Médecine physique et réadaptation, Pneumologie, Cancérologie, Ethique) en collaboration avec de nombreuses équipes hors Fondation.

Consultation sur: www.fsef.net
rubrique: activité hospitalo-universitaire



Nos moyens

Financiers, ressources humaines, stratégie, patrimoine, système d'information

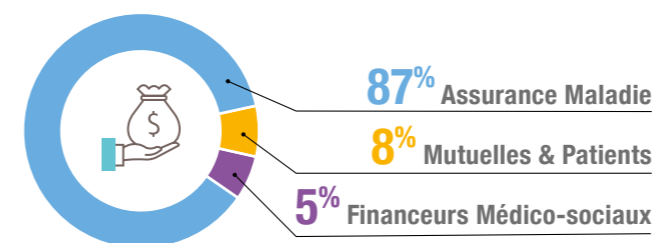


Rapport d'activité

2019

LES MOYENS FINANCIERS

Les recettes de la Fondation s'élèvent à **183 417 K€**

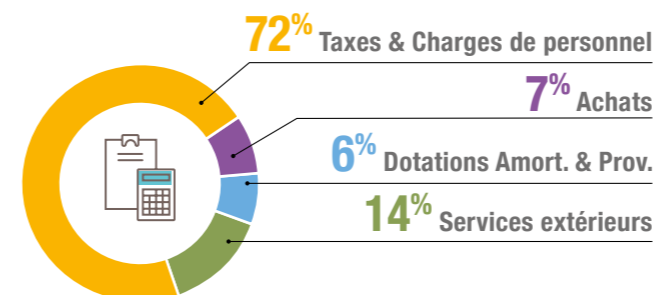


PRODUITS DE LA TARIFICATION

Elles proviennent pour 95% de l'activité sanitaire, 5% de l'activité médico-sociale.

Les produits de la tarification représentent la majeure partie des recettes de la Fondation (94%) soit un montant de 172 202 K€.

Les dépenses de la Fondation s'élèvent à **178 846 K€**



Quatre postes représentent 99% des dépenses :



Une situation financière apte à relever les défis futurs

RÉSULTATS

TOTAL FONDATION
 > + 4 571 K€

ÉTABLISSEMENTS SANITAIRES
 > + 4 376 K€

ÉTABLISSEMENTS MÉDICO-SOCIAUX
 > - 23 K€

AUTRES ACTIVITÉS
 > + 219 K€

Les évolutions réglementaires applicables aux établissements sanitaires (dotation modulée à l'activité à compter de 2017 sur les activités SSR), aux Fondations/Associations (assujettissement à la taxe transport à compter de 2016) ainsi que la mise en œuvre du crédit d'impôt sur la taxe sur les salaires courant 2017 remplacé en 2019 par une réduction des charges sociales impactent et impacteront fortement les résultats. Le renforcement des fonds propres, l'amélioration de la trésorerie, l'engagement d'opérations immobilières visant la pérennisation des établissements et le pilotage de l'endettement (18%) participent à la consolidation financière globale de la Fondation permettant ainsi le développement d'activités nouvelles mais également et surtout l'anticipation des nouvelles modalités de financement.

Ce contexte financier sain permet de mener les évolutions stratégiques nécessaires avec le temps suffisant pour accompagner ces projets.

BILAN ACTIF

POSTES DU BILAN ACTIF		NET 2019	NET 2018
ACTIF IMMOBILISE	IMMOBILISATIONS INCORPORELLES	1 848 084	1 296 321
	IMMOBILISATIONS CORPORELLES	98 112 748	89 225 977
	dont Terrains et constructions	75 522 970	79 364 431
	dont Installations techniques, matériel et outillage	3 293 734	3 636 961
	dont autres immobilisations corporelles	3 108 548	3 124 396
	dont Immobilisations en cours	16 187 496	3 100 190
	IMMOBILISATIONS FINANCIERES	9 825 667	9 636 807
	TOTAL ACTIF IMMOBILISE	109 786 499	100 159 105
ACTIF CIRCULANT	STOCKS	799 504	841 075
	AVANCES ACOMPTES S/COMMANDES	391 389	336 440
	CREANCES	22 049 724	24 251 826
	VALEURS MOBILIERES PLACEMENT	23 426 612	4 390 088
	DISPONIBILITES	57 503 732	65 443 592
	CHARGES CONSTATEES D'AVANCE	1 281 503	1 265 601
	TOTAL ACTIF CIRCULANT	105 452 464	96 528 621
TOTAL GENERAL ACTIF	215 238 963	196 687 727	

BILAN PASSIF

POSTES DU BILAN PASSIF		NET 2019	NET 2018
FONDS ASSOCIATIFS	FONDS STATUTAIRES	7 674 977	7 674 977
	AUTRES FONDS PROPRES	105 301 432	102 276 809
	RESERVES	2 196 306	2 190 990
	REPORTS A NOUVEAU ACQUIS A LA FONDATION	(13 010 739)	(13 406 739)
	TOTAL FONDS PROPRES	102 161 976	98 736 038
	RESULTAT DE L'EXERCICE	4 571 158	4 808 499
	RESERVES REGLEMENTEES	40 131 949	36 230 645
	dont Excédents affectés à l'investissement	22 121 469	19 187 350
	dont Réserves de trésorerie	14 578 865	13 592 865
	RESULTAT S/CONTRÔLE TIERS	(1 666 911)	(1 148 167)
	SUBVENTIONS D'INVESTISSEMENTS AFFECTEES A DES BIENS NON RENOUVELABLES	2 471 135	2 335 284
	SUBVENTIONS VIREES AU COMPTE DE RESULTAT	(1 698 008)	(1 569 842)
	PROVISIONS REGLEMENTEES	923 586	937 042
	TOTAL AUTRES FONDS ASSOCIATIFS	40 161 751	36 784 961
	TOTAL DES FONDS ASSOCIATIFS	146 894 885	140 329 499
TOTAL PROVISIONS POUR RISQUES ET CHARGES	6 642 716	6 680 642	
TOTAL FONDS DEDIES	2 617 431	2 493 963	
DETTES	DETTES FINANCIERES	24 756 039	12 818 209
	AUTRES DETTES	34 197 570	34 330 374
	PRODUITS CONSTATES D'AVANCE	130 321	35 040
	TOTAL DES DETTES	59 083 931	47 183 623
TOTAL GENERAL PASSIF	215 238 963	196 687 727	

RÉSULTAT 2019

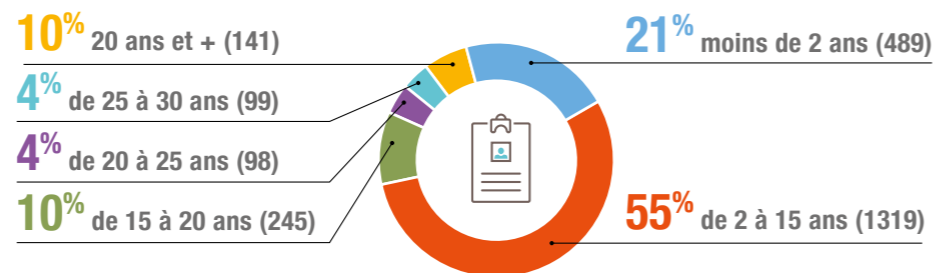
		EXERCICE 2019	EXERCICE 2018
PRODUITS	PRODUITS DES ACTIVITES	174 083 914	172 428 124
	SUBVENTIONS D'EXPLOITATION	5 289 597	5 087 263
	AUTRES PRODUITS D'EXPLOITATION	2 098 248	2 692 494
	TOTAL PRODUITS D'EXPLOITATION	181 471 758	180 207 880
CHARGES	ACHATS	13 168 558	13 054 710
	PRESTATIONS ET CHARGES EXTERNES	25 264 696	24 284 833
	IMPOTS ET TAXES	12 314 652	10 041 621
	FRAIS DE PERSONNEL	115 821 729	118 152 985
	AUTRES CHARGES DE GESTION COURANTE	248 894	227 381
	DOTATIONS AUX AMORTISSEMENTS	9 143 974	9 403 667
	DOTATION AUX PROVISIONS	1 115 010	1 219 344
	TOTAL CHARGES D'EXPLOITATION	177 077 514	176 384 540
	RESULTAT D'EXPLOITATION	4 394 244	3 823 340
	PRODUITS FINANCIERS	170 915	778 735
CHARGES FINANCIERES	441 662	559 344	
RESULTAT FINANCIER	(270 748)	219 391	
PRODUITS EXCEPTIONNELS	1 166 916	1 210 482	
CHARGES EXCEPTIONNELLES	595 816	714 472	
RESULTAT EXCEPTIONNEL	571 100	496 010	
REPORT RESSOURCES NON UTILISEES DES EXERCICES ANTERIEURS	607 290	866 305	
ENGAGEMENTS A REALISER SUR RESSOURCES AFFECTEES	730 728	596 547	
RESULTAT DE L'EXERCICE	4 571 158	4 808 499	

Compte & résultat 2019 sous réserve de l'approbation du Conseil d'administration de juin 2020

RESSOURCES HUMAINES

Le programme d'activité 2019

Répartition des effectifs par tranche d'ancienneté

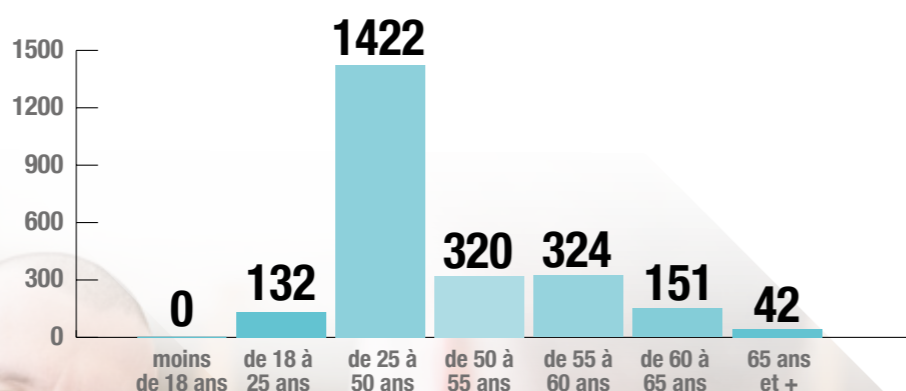


La Fondation en quelques chiffres:

2 149 salariés titulaires de CDI

207 embauches en CDI

Pyramide des âges



Une politique ressources humaines Fondation déclinée du plan stratégique 2023

MARQUE EMPLOYEUR ET ATTRACTIVITÉ

La Fondation a travaillé sur sa marque employeur pour être encore plus attractive pour attirer les meilleurs professionnels dans ses Établissements. Une présence dans les Congrès professionnels et une recherche de cohérence dans son recrutement.

- Congrès Encéphale
- Annonce dans le Quotidien du Médecin

DIALOGUE SOCIAL DANS LES GÈNES DE LA FONDATION

3 accords structurants / 1 charte sur le télétravail

- Accord de mise en place des nouvelles instances représentatives du personnel
- 13 CSE
- 12 Commissions Santé Sécurité et Conditions de Travail
- 1 CSE Central
- Accord sur la mise en place d'un accord d'intéressement pour la première fois dans la Fondation
- Accord sur les modalités de prise des congés payés



Une mobilisation sans relâche sur sa politique en faveur des personnes en situation de handicap

Notre obligation légale largement dépassée fruit d'un engagement de chaque jour.

- Déclaration DOTH avec 140 unités (Pour rappel notre obligation est de 124 unités).
- Notre présence désormais annuelle à la course « Ensemble » (voir page 16)



Se former, un engagement au quotidien

3 salariés sur 4 bénéficient d'une formation professionnelle



STRATÉGIE

Construction des orientations stratégiques et réflexions métiers transversales Fondation

La direction de la stratégie a plusieurs missions dont construire des orientations stratégiques, développer des outils de pilotage etc.

Les référents métiers

- Psychiatrie :
Dr Lesieur.
Début 2020, le Dr Pinel assurera cette mission en remplacement du Dr Lesieur
- Enseignement et Recherche
Pr Nathalie Godart
- Médecine de l'adolescent :
Pr Chantal Stheneur
- Pharmacie :
Dr Odile Bidault

Un espace de travail continu et permanent, réunissant les référents métiers, le Pr Nathalie Godart ; Damien Durand, Vincent Beaugrand et Perrine Ramé-Mathieu

PRÉPARATION ET RÉDACTION DU PROJET STRATÉGIQUE, FINALISÉ ET DIFFUSÉ EN SEPTEMBRE 2019

Mise en place des référents métiers

Au cœur du projet stratégique « **Fondation 2023** » : « **faire Fondation** », partager les bonnes pratiques, croiser les expériences, favoriser plus de solidarité entre établissements. Pour cela, des « référents métiers » ont été identifiés.

Disposant d'un temps institutionnel dédié, leurs missions principales sont les suivantes :

- **apporter leur analyse dans la construction et la déclinaison des orientations stratégiques** en prenant en compte les dimensions médicales et paramédicales, en lien avec les médecins de la spécialité concernée
- **animer le collectif des médecins des différentes spécialités** pour travailler sur des thématiques spécifiques (réflexions collectives, partage de bonnes pratiques, mise en oeuvre de démarche d'harmonisation des pratiques et des organisations, en lien avec la direction de la stratégie)
- **contribuer au développement des savoir-faire et de la formation**
- **contribuer à la déclinaison des projets de la Fondation**, et apporter un appui aux projets d'établissement si besoin et en lien avec d'autres professionnels
- **représenter la Fondation à l'extérieur** (réseaux, médias...), contribuer à notre rayonnement et à la lisibilité de nos spécificités

Engagement d'un travail collectif des pharmaciens de la Fondation, piloté par Odile Bidault

Afin de favoriser des approches transversales sur certains sujets, prendre en compte la dimension pharmaceutique dans les orientations stratégiques de la Fondation, une première réunion a eu lieu en septembre 2019 réunissant l'ensemble des pharmaciens. Le travail a porté sur la question de la sérialisation, la politique d'achat, le futur Dossier Patient Hôpital Manager (HM), la dispensation individuelle, la conciliation médicamenteuse.



Vitry-le-François

Appui aux établissements, notamment :

- **achèvement de la mission de coordination du projet d'ouverture de la clinique de Vitry-le-François.** Remerciement spécial à Elodie Travers pour le suivi du projet dans toutes ses dimensions et le travail de transversalité essentiel qui a été mené pendant deux ans
- **poursuite de l'accompagnement du projet de SSR adolescent à la clinique de Rennes et du projet de psychiatrie de la clinique du Grésivaudan.**

Outils de pilotage et information médicale : quelques focus sur des actions engagées en 2019

Identitovigilance

- Dans un contexte où la sécurité de nos prises en charge est un trait majeur de nos objectifs et dans un contexte de changement de Système d'Information Patients, il est apparu essentiel de définir une politique d'identitovigilance commune à tous les établissements. Notre directeur de l'information médicale (DIM) a constitué un groupe travail associant notamment les services qualité et de nombreux professionnels de terrain. Ces travaux, débutés en juillet, ont abouti en novembre à la diffusion d'une Charte qui définit les aspects techniques de l'identification de nos patients et les différentes instances impliquées dans cette démarche, tant au niveau du siège qu'au sein des établissements.

Outil d'analyse des bases nationales des données PMSI

- Un outil d'analyse des bases nationales des données PMSI a été développé en 2019 pour le SSR et le sera en 2020 pour la Psychiatrie. Ces outils sont stratégiques pour comprendre l'activité et le positionnement des établissements, les concurrences et opportunités de développement et seront une aide précieuse pour construire les projets d'établissement.

Programme HOP'EN

- La Fondation a candidaté à l'appel à manifestation d'intérêt lancé en février 2019 par la DGOS relatif à la modernisation des systèmes d'information hospitaliers - le programme HOP'EN « Hôpital numérique ouvert sur son environnement ». Six établissements ont été retenus pour un montant total d'environ 1,3 million d'euros.
- Dans un premier temps, il est attendu des établissements retenus, mais aussi des autres, l'atteinte de pré-requis en matière numérique comme par exemple le déploiement du DMP et ce, d'ici fin 2020.
- La DSI et la direction de la stratégie se sont associées pour mener à bien la réalisation de ce projet.

Reprise des données PMSI dans HM

- Les DIM doivent légalement assurer la conservation des données PMSI pendant 5 ans. Le changement de Système d'Information Patient a nécessité les retraitements de ces données afin de produire des fichiers au format demandé par l'éditeur de la nouvelle solution. Ce travail a été réalisé pour la Clinique de Sceaux, il a permis de définir une méthodologie qui pourra être mise en oeuvre pour l'ensemble des autres établissements ayant une activité de Psychiatrie.

> PATRIMOINE



Chambre de l'USPC

> Ce fut une année riche en réalisations immobilières et en nouveaux projets qui furent autant d'opportunités pour améliorer notre offre d'hébergement, optimiser nos fonctionnements et faire progresser nos pratiques.



Clinique de Paris 16° (Rist)

CETTE ANNÉE 2019 S'INSCRIT DANS LA CONTINUITÉ DU PROJET STRATÉGIQUE DE LA FSEF ET POURSUIT DONC LES ORIENTATIONS PRISES EN 2018.

Guidées par une recherche d'équilibre entre confort et efficacité, toutes nos opérations ont été menées avec la participation active des utilisateurs et des services techniques.

C'est avec et grâce à leur investissement que plusieurs chantiers ont été achevés :

- **clinique de Rennes** : restructuration du 1^{er} étage pour la création d'un hôpital de jour SSR ado
- **clinique de Neufmoutiers-en-Brie** : restructuration du 2^e étage pour la création d'une USPC (Unité de Soins Prolongés Complexes)
- **clinique de Paris 16° (Rist)** : restructuration du rez-de-chaussée pour la création d'un hôpital de jour psychiatrique pour la prise en charge des troubles du comportement alimentaire
- **clinique de Vitry-le-François** : livraison de la 1^{ère} tranche de travaux pour l'ouverture au public début 2020
- **clinique de Sceaux (Dupré)** : restructuration du pavillon Clérambault et création d'une unité d'addictologie

Cette année passée, a également vu le démarrage de travaux longtemps attendus :

- **Clinique de Sceaux (Dupré)** : Restructuration de l'Unité Post-Aigue,
- **Clinique de Villeneuve d'Ascq** : Restructuration et Extension de la clinique pour doubler la capacité d'accueil de l'établissement.

D'autres opérations sont également en cours d'étude afin de supporter les projets médicaux de nos établissements.

Par ailleurs, la FSEF a poursuivi le maintien de son parc immobilier dans une logique de pérennisation et d'optimisation de son coût de fonctionnement.

Une campagne de rénovation et d'amélioration thermique de l'enveloppe (le toit, les murs et les fenêtres) de nos bâtiments les plus vétustes a été engagée. Ce plan pluriannuel a débuté dans notre clinique Paris 16° (Rist) où nous avons débuté les travaux de rénovation des toitures puis se poursuivra dans nos cliniques de Sceaux, de Bouffémont, de Neufmoutiers-en-Brie, d'Aire-sur-l'Adour et de Vence.

De plus, la consultation des entreprises pour la mise en place d'un Contrat de Performance Energétique (CPE) s'est poursuivie et aboutira à l'issue des congés d'été 2020. Il aura pour objectif de réduire nos consommations d'énergie de plus de 20% dans nos cliniques franciliennes. C'est autant de marge de manœuvre pour maintenir la qualité de nos soins dans les années à venir.

En accomplissement du travail initié en 2018, la modélisation de la totalité de nos cliniques ne faisant pas l'objet d'importants travaux a été achevée. Des maquettes seront mises à disposition des établissements début 2020. Elles serviront de base de données numériques permettant un accès rapide et évident aux informations clés de notre patrimoine (plans, volumes, surfaces, plans SSI, plans techniques, etc).

Enfin, l'année 2019, a été l'occasion de conforter le lien entre les services techniques de nos cliniques et la direction du Patrimoine.

A L'OCCASION DU SECOND SÉMINAIRE DE NOS RESPONSABLES TECHNIQUES, IL A AINSI ÉTÉ MIS EN PLACE :

- Une approche mutualisée de la sécurité incendie
- Lancement d'un plan de spécialisation des responsables techniques
- Lancement d'un plan d'audit interne sur l'état patrimonial
- Le déploiement d'un service de consultation online des maquettes numériques.

SYSTÈME D'INFORMATION

 Notre portefeuille projet issu de notre schéma directeur a généré des chantiers de modernisation et/ou de conformité suite aux recommandations des tutelles.

Certains projets initiés en 2018 sont poursuivis ou voire finalisés en 2019.

Voici ci-après quelques chantiers majeurs de 2019.

Chantier Dossier patient informatisé Relais

Poursuite du projet de création du dossier informatisé patient commun à tous les Relais (dispositifs ambulatoires de prévention, de repérage précoce, d'évaluation et d'orientation dédiés aux collégiens, lycéens ou étudiants (11-24 ans) présentant une détresse psychologique) qui intègrera pour partie les informations des auto-questionnaires patients et parents et d'un portail patient internet, permettant le remplissage à distance des auto-questionnaires patients et parents.

Fin 2019, le 1^{er} Relais Pilote à la clinique de Sceaux (Dupré) a été déployé avec succès ; aujourd'hui la phase de généralisation dans les structures relais du 77 à Melun, 93 à la Courneuve et 75 à Paris 13^e est entamée.

Chantier SFR- augmentation des capacités réseau

Dans la continuité des efforts de modernisation de nos infrastructures, les débits fibres ont été doublés dans nos cliniques, de même les liaisons de secours sont basculées sur de la fibre en 20 Mo en lieu et place des ADSL 2Mo. Nos structures médico-sociales ont également bénéficié d'un débit réseau identique aux cliniques.

Mesure de renforcement de la sécurité - déploiement des comptes nominatifs

Un des axes de sécurisation des SI de la Fondation issue de notre politique sécurité SSI est la limitation voire la suppression définitive des comptes informatiques génériques.

La mise en œuvre de cette mesure dans nos cliniques et notamment dans les services de soins a nécessité des efforts considérables en accompagnement des métiers.

Chantier changement outils GED qualité – YES-SharePoint

Le projet de Migration des outils de la gestion qualité initié fin 2018 s'est concrétisé en 2019 par le paramétrage d'un nouveau portail sous SharePoint englobant tous les modules de gestions des documents qualité et événements indésirables.

Les RAQ de nos cliniques ont pu définir en atelier un modèle tronc commun du portail "Qualité" ainsi qu'un référentiel commun pour la gestion documentaire au sein de la Fondation.

Cette phase de paramétrage étant maintenant terminée, aujourd'hui 50% des établissements sont déployés, le reste se fera sur 2020.



vue maquette intérieure de la clinique soins-études de Vitry-le-François



Nouvelle clinique Vitry-le-François- installation infrastructure informatique locale

Les équipes systèmes et réseau de la DSI ont effectué dans les délais l'aménagement de l'infrastructure.

Chantier nouveau portail intranet FSEF

Le Projet de refonte et de modernisation du portail intranet FSEF amorcé en 2018 s'est poursuivi avec une mobilisation des cliniques pour formaliser leur expression des besoins, à l'issue de cette phase importante et après plusieurs ateliers de consolidations des besoins et d'arbitrages, un cahier des charges détaillé est produit par la DSI ensuite un appel d'offres restreint lancé courant juillet 2019 a abouti à la sélection d'un prestataire en décembre 2019.

Gouvernance et administration



> LE CONSEIL D'ADMINISTRATION

> La Fondation Santé des Étudiants de France est placée sous l'autorité d'un Conseil d'administration présidé par le Recteur **Christian Forestier**, et composé de 21 membres, répartis en quatre collèges

Le conseil d'administration lors de ses 4 réunions plénières de l'année et des réunions de ses commissions des travaux et finances, impulse et valide les orientations et projets structurants FSEF. L'année a été particulièrement dense, avec notamment :

- débats et adoption du plan stratégique Fondation 2023
- débats et adoption des nouveaux statuts de la Fondation
- validation des grands projets et de leur financement : nouvelle clinique de Vitry-le-François, projets immobiliers lourds des cliniques de Sceaux, de Villeneuve d'Ascq, de Rennes

MEMBRES FONDATEURS

- **Mélanie Luce**, Présidente de l'Union Nationale des Etudiants de France (UNEF) ou son représentant
- **Abdoulaye Diarra** Représentant de l'UNEF
- **Orlane François**, Présidente de la FAGE ou son représentant
- Le président de PDE
- **Clara Jaboulay**, Présidente de l'Union Nationale Lycéenne (UNL) ou son représentant
- **Bertrand Malatray**, représentant de l'Union Nationale des Sociétés Mutualistes Régionales (emeVia)
- **Pauline Raufaste**, représentante de La Mutuelle Des Etudiants (LMDE)

MEMBRES DE DROIT

- Le représentant de l'Enseignement Supérieur - Ministère de l'Education nationale : **Christine Salomé**
- Le représentant de l'Enseignement Scolaire - Ministère de l'Education nationale : **Véronique Gasté**
- Le Ministre de la Santé ou son représentant
- Le Ministre de l'Intérieur ou son représentant : **Ludovic Guinamant**

MEMBRES COOPTÉS

- **Romain Boix**
- **Rolf Coulon**
- Professeur **Jacques Ferstenbert**
- Le recteur **Christian Forestier**
- *n*

MEMBRES REPRÉSENTANT LE PERSONNEL

- Dr **Calin Barna**, représentant des médecins
- **Philippe Bost**, représentant des enseignants et autres personnels du Ministère de l'Education nationale
- **Sally Schartlé, Anne Mourad et Ali Bouallel**, représentants des autres catégories de personnels

LES COMMISSIONS

La commission pédagogique centrale (CPC)

La CPC est présidée par **Christian Forestier**, président de la FSEF, et par un vice-président, **Philippe Bost**, le représentant des enseignants au conseil d'administration. L'inspecteur général, chargé du suivi de la FSEF par le ministère, **Philippe Santana**, assiste aux réunions.

Elle participe à l'élaboration de la politique pédagogique, d'éducation, de formation, d'insertion et de promotion sociale de la Fondation.

- Elle est consultée sur la politique générale de la Fondation Santé des Étudiants de France.
- Elle participe à la définition des actions de formations spécifiques des personnels de l'Éducation nationale.
- Elle participe au développement de la politique de recherche, de publication, de manifestations proposées au Conseil d'Administration de la Fondation Santé des Étudiants de France.
- Elle joue un rôle moteur sur le développement des politiques de recherche et de publications, ainsi que dans la proposition au Conseil d'Administration de la FSEF de manifestations diverses.
- La Commission peut entendre toute personne compétente sur les questions à l'ordre du jour.
- Elle se réunit au moins trois fois par an.

La commission médicale centrale (CMC)

La commission médicale centrale regroupe les présidents des commissions médicales des douze établissements de la Fondation Santé des Étudiants de France. Le Président de cette commission est élu pour quatre ans.

Cette commission travaille à faire connaître la Fondation, ses savoir-faire spécifiques d'où la participation à différents colloques et formation (ex..) et l'organisation d'un colloque sur la santé de l'adolescent début 2019.

- La CMC est également porteuse des projets médicaux des établissements.
- La CMC est représentée au conseil d'administration par son président, ainsi qu'aux groupes de recherche éthique et à la commission pédagogique centrale. Le soin et les études au sein des établissements de la Fondation nécessitent une parfaite articulation entre le médical et le pédagogique.

LE GROUPE DE RÉFLEXION ÉTHIQUE GREF

Afin de préserver le respect des personnes hospitalisées, il existe au sein de la Fondation un Groupe de Réflexion Éthique, composé de personnalités extérieures qualifiées, de représentants d'utilisateurs et de personnels de la Fondation issus de différents métiers.

Il a pour fonction de proposer une réflexion et, le cas échéant, des recommandations en réponse à des questions éthiques provenant de cas cliniques.

Un référent éthique est désigné dans chaque établissement, qui peut animer un groupe local de réflexion éthique. Le rapport d'activité 2019 du Gref est téléchargeable sur le site internet de la FSEF.



LES ÉTABLISSEMENTS ET LA DIRECTION GÉNÉRALE



Le directeur général, Vincent Beaugrand est responsable de la gestion de la Fondation Santé des Étudiants de France et du fonctionnement de ses 26 structures sanitaires, médico-sociales dans le cadre des orientations définies par le Conseil d'administration et son président. Les différents services de la direction générale assurent la mise en œuvre et le suivi de la politique générale de la Fondation dans leurs domaines.

LA DIRECTION GÉNÉRALE À PARIS

- **Vincent Beaugrand**, Directeur général
- **Eric Vernin**, Directeur général adjoint et directeur des finances
- **Baptiste Bonijoly**, Directeur du patrimoine
- **Damien Durand**, Directeur des études et de la Pédagogie
- **Papa Madiodio Fall**, Directeur des systèmes d'information
- **Marina Magnan**, Responsable de la communication
- **Perrine Ramé-Mathieu**, Directrice de la Stratégie
- **Michèle Rescouriot Gilibert**, Directrice des ressources humaines

LES DIRECTIONS DES 13 ÉTABLISSEMENTS DE LA FONDATION

- **Didier Brossard**, Clinique du Grésivaudan La Tronche à Grenoble (38)
- **Carole Bridoux**, Clinique Médico-Psychologique des quatre cantons à Villeneuve d'Ascq (59)
- **Rémi Rothier**, Centre soins-études Pierre Daguet à Sablé-sur-Sarthe (72)
- **Blandine Charrel**, Clinique Médicale et Pédagogique Dupré à Sceaux (92)
- **Anne Delbende**, Clinique Médico-Universitaire Georges Heuyer à Paris (75013)
- **Christelle Guin**, CMP Varennes Jarcy (91)
- **Guillaume Heurtel**, Clinique FSEF Paris 16° E. Rist à Paris (75016)
- **Frédéric Jambon**, CMPJA Bouffémont (95)
- **Eric Miguel**, Clinique soins-études à Vitry-le-François (51)
- **Philippe Lescarret**, Clinique Médicale et Pédagogique "Les Cadrans Solaires" à Vence (06)
- **Maryline Mainil**, Clinique Médicale et Pédagogique Jean Sarrailh à Aire sur l'Adour (40)
- **Alexandre Thiébault**, CMPA Neufmoutiers en Brie (77)
- **Gilles Ulliac**, CMP Rennes Beaulieu (35)



Les établissements de la Fondation

ILE-DE-FRANCE

PARIS

Clinique médico-universitaire G. Heuyer – Paris 13^e

- Relais étudiants lycéens 75
- BAPU Pascal – PARIS 5^e

Centre Colliard – Paris 5^e

- Centre de planification et d'éducation familiale
- Centre de santé
- Résidence étudiante adaptée

Clinique FSEF E. Rist – Paris 16^e

SEINE-ET-MARNE

Centre médical et pédagogique pour adolescents
Neufmoutiers-en-Brie

- Centre d'évaluation et des soins pour adolescents (CESA) –
Champs-sur-Marne
- Ecole d'aide soignante (EAS)
Neufmoutiers-en-Brie
- Relais collégiens lycéens – Melun-Val de Seine

ESSONNE

Centre médical et pédagogique – Varennes-Jarcy

HAUTS-DE-SEINE

Clinique médicale et pédagogique Dupré – Sceaux

- Escale Ado – Sceaux

Résidence universitaire adaptée – Nanterre

SEINE-SAINT-DENIS

Relais collégiens lycéens – La Courneuve

VAL-D'OISE

Centre médical et pédagogique J. Arnaud
Bouffémont

- Centre de rééducation professionnelle (CRP)
Bouffémont
- Pôle insertion – Bouffémont
- PassAge – Cergy-Pontoise

GRAND-EST

Clinique soins-études – Vitry-le-François

BAPU Camus – Strasbourg

NOUVELLE-AQUITAINE

Clinique médicale et pédagogique J. Sarrailh

Aire-sur-l'Adour

- Centre ADO Unité Ressource (Centre ADOUR)

BRETAGNE

Centre médical et pédagogique – Rennes-Beaulieu

- Service d'accompagnement et de soutien (SAS)
Rennes-Beaulieu
- Handisup Bretagne

HAUTS-DE-FRANCE

Clinique des 4 Cantons – Villeneuve d'Ascq

PAYS DE LA LOIRE

Centre soins-études Pierre Daguet

Sablé-sur-Sarthe

PACA

Clinique médicale et pédagogique

Les Cadrans Solaires – Vence

AUVERGNE-RHONE-ALPES

Clinique du Grésivaudan – La Tronche Grenoble

- Centre de ressources pour lésés cérébraux (CRLC):
équipes mobiles enfants et adultes ;
ESAT hors les murs, UEROS,
Service d'insertion professionnelle – Grenoble
- Résidence étudiante adaptée Prélude
Saint-Martin-d'Hères

EN LIEN AVEC LES LYCÉES SUPPORTS:

Gaston Crampe - Aire-sur-l'Adour / George Sand - Domont / Champollion - Grenoble / Jacques Amyot - Melun / Chateaubriand - Rennes / Jean Baptiste Say - Paris 16 / Raphael Elysée - Sablé-sur-Sarthe / Lakanal - Sceaux / Rosa Parks - Montgeron / Matisse - Vence / Queneau - Villeneuve d'Ascq / François Ier - Vitry-le-François