

enDirect

Lettre interne de la Fondation Santé des Etudiants de France

N° 87 janvier 2019

Edito

Bonne année 2019, pour vous et vos proches !

Qu'elle soit aussi riche que l'année 2018 pour la Fondation, car voici un aperçu de ce que nous avons réalisé de manière collective :

• *CPOM Ile de France (sanitaire et médico-social) : finalisation de la phase de contractualisation avec l'ARS, permettant de pérenniser le périmètre des établissements, donner une lisibilité plus grande de la répartition des activités entre établissements, préparer et amortir au mieux les effets de la DMA, de développer de nouvelles activités. Ceci permet désormais de passer à une phase de mise en œuvre des projets pour les établissements franciliens. Notamment, pour les projets 2019 : addictologie à Sceaux, USPC à Neufmoutiers, prise en charge des troubles des comportements alimentaires en hôpital de jour à Rist*

• *Travaux sur l'organisation de la fonction RH au sein de la Fondation : implication des adjoints RH, élaboration d'une feuille de route 2018-2023, premiers travaux menés (audit en cours sur Agiltime, réflexion sur le télétravail, sur la QVT, préparation des priorités 2019...)*

• *Projet stratégique « Fondation 2023 » : démarche participative engagée en juin 2018 pour construire le projet stratégique (plus de 60 représentants administratifs, soignants et pédagogiques, issus des établissements sanitaires ou médico-sociaux de la Fondation mobilisés, un séminaire institutionnel, plusieurs groupes de travail (11 sessions), une enquête, effectuée auprès de l'ensemble des salariés. Le projet stratégique, qui visera à positionner la Fondation comme institution de référence sur la santé des adolescents et jeunes adultes, sera finalisé au premier semestre 2019.*

• *Réussite du processus de consolidation des comptes 2017 avec l'engagement et l'implication notamment des équipes comptables et ressources humaines conduisant à une certification sans réserve et ce depuis 2009.*

• *Travaux transversaux en psychiatrie sur la préadmission (mise en place d'e-med et indicateurs via Clickview) , et sur l'évaluation de la pertinence de poursuivre ou non les hospitalisations*

• *Travaux sur les relais : mise en place d'un dossier patient commun et préparation des travaux de recherche sur l'évaluation du devenir des patients des relais.*

• *Démarches qualité transversales : centre de formation, structures médico-sociales, relecture collective des comptes qualité*

• *Préparation pédagogique de la réforme des lycées, travaux sur le codage des actes CSARR par les enseignants, préparation d'une feuille de route pédagogique 2019-2023*

• *Coordination pour le lancement des travaux et l'ouverture de la clinique de Vitry en 2019 avec les différents interlocuteurs (ARS grand Est, éducation nationale, Centre Hospitalier de Vitry, Mairie de Vitry le François...)*

• *Mise en place des études nationales de coût (2 établissements sanitaires – Bouffémont et Vence, et deux structures médico-sociales – SAS de Rennes et RUA Nanterre) ;*

• *Transformation numérique engagée sur différents outils ou applicatifs métiers (outils qualité, intranet, outils ticketing, HM, espace collaboratif oodrive, video conférence skype, modélisation du patrimoine)*

• *Sécurisation des données (Mssanté, Datacenter, antispam Entreprise)*

• *Mutualisation des achats et les négociations des contrats Groupe (GAZ, EDF, copieur, téléphone mobile, réseau haut débit...)*

• *Animation de l'ensemble des services techniques, l'étude de contrat de performance énergétique pour l'ensemble des sites*

• *Participation des soignants à l'écriture d'un chapitre sur le soins-études dans le livre « Médecine et Santé de l'adolescent : pour une approche globale et interdisciplinaire de la santé » des Prs. Gérardin, Duverger et Boudailliez. Edition Masson-Elsevier à Paraitre 2019*

• *Recherche : 11 Appels d'offre soumis : 4 obtenus, 3 FSEF (PHRC national, Bourse Haris Solenn/INSERM, Fondation E Fournier) et une collaboration (PHRC régional)*

Ces réalisations ne représentent qu'une partie de ce qui a été réalisé par la Fondation, car cette dynamique collective se retrouve aussi au niveau de chaque établissement. La richesse, la variété et le succès de ces projets reposent sur votre implication à toutes et tous. Donc un grand merci pour votre engagement, nous sommes certains que 2019 sera une année aussi riche en réussite.

Les équipes de la Direction générale

Une nouvelle structure médico-sociale au CMP Rennes Beaulieu

DEPUIS PLUSIEURS ANNÉES, HANDISUP BRETAGNE ET LE SAS DE RENNES BEAULIEU COLLABORENT DANS UN SOUCI DE COMPLÉMENTARITÉ ET CE AFIN D'OFFRIR AUX BÉNÉFICIAIRES DES RÉPONSES COHÉRENTES D'ACCOMPAGNEMENT. C'EST DONC TOUT LOGIQUEMENT QU'UN RAPPROCHEMENT S'EST OPÉRÉ SUR 2018 ET S'EST FINALISÉ LE 1ER JANVIER 2019 PAR L'INTÉGRATION DES 10 SALARIÉS DE CETTE ASSOCIATION AU SEIN DE LA FSEF.

Le pôle médico-social de Bretagne prend donc forme en proposant un accompagnement cohérent aux jeunes en situation de handicap sur notre région : de l'acquisition de l'autonomie en appartement, à la poursuite d'étude et à la recherche d'emploi, les différentes prestations sont à présent fournies par les services médico-sociaux du centre médical et pédagogique de Rennes Beaulieu. Ce pôle regroupe actuellement 17 professionnels.

HANDISUP Bretagne a été créé en 1998, et est reconnu d'intérêt général depuis 2012. Ce service a pour objet de favoriser, développer et promouvoir l'insertion socio-professionnelle des jeunes en situation de handicap, qu'ils soient lycéens, en formation professionnelle, étudiants ou jeunes diplômés en Bretagne.



Une offre de services régionale. Des équipes localisées à Brest et à Rennes. Un siège social à Rennes.

Deux services sur Rennes :

Le SAVS :

L'accompagnement du SAVS d'HANDISUP Bretagne peut concerner les domaines suivants en lien avec le parcours d'enseignement supérieur :

- la vie quotidienne (aide humaine, aide technique, adaptation de l'habitat) ;
- les démarches administratives (interface avec les différentes institutions) ;
- l'insertion sociale (culture, sport, loisirs) ;
- le logement ;
- l'information sur les droits ;
- la mobilité internationale.

Le SAVP : service d'accompagnement à la vie professionnelle sur toute la Bretagne

- Il assure la mise en relation entre les étudiants et les employeurs bretons.
- Il participe à l'outillage des étudiants pour leur permettre de s'inscrire dans leur future vie professionnelle (recherche de stage, job d'appoint, contrat en alternance, premier emploi).

Un service implanté sur le Finistère : Dispositif d'Accueil, Conseil, Coordination des Etudes et du Handicap (ACCEH 29)

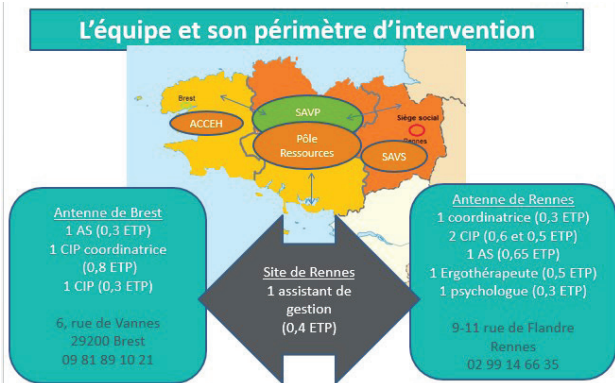
Les missions du dispositif ACCEH : accueillir et conseiller les lycéens à partir de la seconde et les étudiants en situation de handicap sur les démarches liées à leur statut :

- Contribution à la réussite du parcours de scolarité et d'études: recherche de formation, aménagements, logement, transport, loisirs...
- Orientation vers les acteurs compétents : MDPH, associations spécialisées, établissements...
- Accompagnement dans la recherche et le suivi du contrat en alternance : candidature, mise en relation avec un réseau d'employeurs...
- Mobilité internationale : «pro» et «premiers pas»

L'équipe accompagne individuellement les bénéficiaires en s'appuyant sur un réseau d'entreprises partenaires ayant une politique d'emploi en direction des personnes en situation de handicap.

Gilles Ulliac, directeur

Erwann Le Magoarou, responsable de la structure



Un service est situé à Rennes (35) et un autre sur Brest (29).

Les missions d'HANDISUP :

- Faciliter l'accès à l'ensemble des formations d'enseignement supérieur ;
- Favoriser la prise en compte du handicap sur tous les aspects de la vie étudiante ;
- Aider à la professionnalisation pendant le cursus ;
- Veiller à la continuité du parcours d'études jusqu'à l'emploi ;
- Informer, accompagner, sensibiliser.

Le public accueilli :

- Lycéens de terminale porteurs d'un handicap, ayant un projet d'études supérieures
- Etudiants et jeunes diplômés ayant une reconnaissance du handicap ou en cours de notification
- Spécificité dans le Finistère : accompagnement des lycéens dès la classe de Seconde

🏠 La vie des services à la clinique des Cadrans Solaires

Olympiades...

UNE JOURNÉE PLEINE DE SURPRISE ET D'AMUSEMENT

Ce mercredi 19/09/2018 fut un peu particulier ... et dans le bon terme ! En effet c'est ce jour là que se déroula les fameux "cadranympiques" ! Ces activités se sont effectuées en 6 équipes de 6 dont un bénévole par équipe travaillant pour INDOSUEZ, en partenariat avec Les Enfants de Frankie.



Les Jaunes



Les Verts



Les Violets



Les Bleus



Les Roses



Les Marrons (qui sont partis avant la photo)

Handibasket...



Les journées de sport sont l'occasion pour les enfants hospitalisés à la clinique des Cadrans Solaires de changer de décor et de s'épanouir autrement.

Cela fut le cas, lors de la démonstration et le tournoi d'handi-basket qui a eu lieu le jeudi 12 décembre 2018.

Madame Nathalie Vial, Professeur d'EPS

“ Tous les élèves-patients participants ont été ravis. Nous espérons réitérer cette expérience dans quelques temps, et associer les patients, du MPR et de l'HDJ. Dans les futurs évènements sportifs, notre objectif est de réunir et rassembler les «valides» avec les «non-valides» autour d'un moment de partage. ”

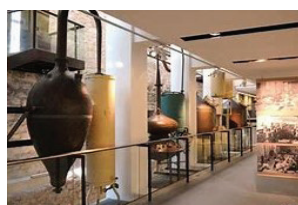
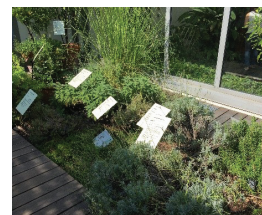
... et sortie pédagogique

Au 6H3 les éducateurs et les patients réalisent depuis le mois de novembre un cycle de sorties pédagogiques au musée international du parfum unique au monde, créé en 1989, sur le territoire emblématique de la ville de Grasse.

“ En collaboration avec Julia, diététicienne, nous participons à des ateliers spécifiques articulés autour du parfum, de l'olfaction, (odorat) la composition et création d'arômes et nous contribuons à la recherche de l'arôme mystère... ”



Karim Yousfi, éducateur spécialisé



Les voeux se concrétisent à la clinique Jean Sarrailh

En décembre 2018, la première réunion parents professeurs voit le jour avec une bonne participation des familles et un moment d'échange avec l'équipe pédagogique. La collecte de jouets et la remise des dons pour le secours populaire a donné entière satisfaction en terme de contribution pour soutenir les actions de l'association aturine.



Et pour permettre encore de beaux projets, la directrice de la clinique Jean Sarrailh a présenté aux jeunes et aux personnels ses vœux pour l'année 2019.

Maryline Mainil, directrice
Sandrine Pascual, directrice des études

Agenda

Les Conférences
de la clinique Georges Heuyer

Judi 21 mars 2019
de 14h30-16h00

L'équipe du centre Claude Bernard viendra parler des difficultés d'écriture chez les enfants et les adolescents.

inscriptions, renseignements :
malory.pichonnet-riviere@fsef.net

Du nouveau autour de la recherche sur le site de la FSEF

L'ACTIVITÉ HOSPITALO-UNIVERSITAIRE PORTÉE PAR LA PROFESSEURE NATHALIE GODART A MAINTENANT SA RUBRIQUE SUR LE SITE INTERNET DE LA FSEF .

Retrouvez des informations sur l'accueil des internes, les sujets de recherches en cours, et bientôt, les publications.

Nominations

CSE Pierre Daguet



Depuis le 1er janvier 2019, **Rémi Rothier** est directeur du CSE Pierre Daguet de Sablé sur Sarthe. Arrivé à la FSEF en décembre 2001 comme responsable du centre de formation DG, il fut successivement adjoint RH à Varennes-Jarcy, Bouffémont, Rist et Dupré, menant aussi des missions de soutien RH aux 4 Cantons et à Georges Heuyer. Il était depuis août 2017 au CSE Pierre Daguet en tant que directeur adjoint.

Clinique Dupré



Dans le cadre d'une procédure de recrutement interne, **Camille Vanlerberghe** a obtenu le poste d'adjointe de direction en charge des Ressources Humaines à la clinique Dupré de Sceaux. Elle en assurait l'intérim depuis le mois d'août.